

İstanbul, Adalar'ın *Gelecek Vizyonuna* dair...

Ayşe Şentürer

Yol Haritası

İstanbul, Adalar'ın bin yıllara bağlı oluşmuş **bellek, mekan (peyzaj, mimari, doku ve atmosfer) ve yaşamını** dikkate alan bir **gelecek vizyonunun** oluşturulabilmesi için:

- İlk olarak, Adaların mevcut niteliği, VARLIK ve **mirası**, diğer bir deyişle, “var olan doğal ve kültürel topografya, peyzaj, mimari ve dokuyu” dikkate alan *eleştirel-kültürel-yaratıcı* bir tutuma, bunun temsil ve yapılarına (sorular, notlar, raporlar, haritalamalar, planlar, kurumlar);
- İkinci olarak, VAR OLAN bu dokuya değer katacak nitelikli yeni eklerin ve yaşama biçimlerinin ortaya çıkabilmesi için, “oluşması tercih edilen ‘bellek, mekan ve yaşamı’ hedef alan ‘tasarı, plan, proje ve yapımların’” yolunu hazırlayacak *eleştirel-kültürel-yaratıcı* bir tutuma ve bunun yapılarına (sorular, notlar, raporlar, haritalamalar, planlar, kurumlar);

ihtiyaç vardır.

Aşağıdaki tablo, bir zamansallık içinde (gelecek oluşumu) durumun nasıl gelişebileceğini özetlemektedir.

Var olan [bugün, şu anda]	vizyon [aktüel hale gelişe dair...]	Var olacak [bugünden sonra, yarın]
VARLIK [ve miras]	<i>Virtüel/sanal/geçmiş ve materyal/somut/şimdi'deki gerçeğin nasıl aktüel hale geleceğine, geçmiş ve şimdinin nasıl çatılacağına dair bakış, görüş oluşturma...</i>	VARLIK [ve miras]
bellek [virtüel varlık ve miras]	<i>belleğe dair eleştirel-kültürel tutum... yoksa !?</i>	bellek [virtüel varlık ve miras projeksiyonu, beklentileri]
mekan [materyal varlık ve miras]	<i>mekana (peyzaj, mimari, doku ve atmosfere) dair eleştirel- kültürel-yaratıcı tutum... yoksa !?</i>	mekan [materyal varlık ve miras projeksiyonu, beklentileri]
yaşam [aktüel durum]	<i>yaşama (özellikle üretim ve tüketime) dair eleştirel-kültürel-yaratıcı tutum... yoksa !?</i>	yaşam [aktüel durum projeksiyonu, beklentileri]

İçinde bulunulan koşullarda, üçüncü olarak, oluşturulan vizyon ve hedeflerin yapılmakta olan 1/1000 plana işlenmesini gerektirmektedir. Ki planlar aslında gelecek vizyonlarının uygulama aracı niteliğindedir ve bu bakış açısıyla oluşturulmalıdır. Bu durumda da üçüncü olarak:

- İstanbul, Adaların **gelecek vizyonu** ve bu doğrultuda beliren hedeflerin hazırlanmakta olan İstanbul, Adalar 1/1000 Koruma Amaçlı Uygulama İmar Planına işlenmesine, gereği çalışmaların (belgeleme, tescil, plan notları, yönergeler vb.) hızla tamamlanmasına; plan ve plan notlarının bu çerçevede revize edilmesine ihtiyaç vardır.

İstanbul, Adalar Kültürü uzanımında bir Adalar Gelecek Vizyonu

‘İstanbul, Adalar Kültürü’ geniş bir başlık olmakla ve Adalar Kültürü’ne dair çok sayıda yayın, görüş vb. bulunmakla birlikte, tarifini başta ‘ADA’ oluş ve onun doğal, topoğrafik, coğrafi koşullarından ve bu koşullara bağlı yaşama biçimlerinden alan İstanbul Adalar’ı zaman içinde önemli birikimlere imkan vermiş, ev sahipliği yapmıştır. Adalar; bu doğal yapısı ve kültürel olarak biriktirdikleri ile hali hazırda, üst ölçekte, bir “doğal sit alanı” ve “kentsel ve arkeolojik sit alanı” olarak ilan edilmiştir. Kısaca burada bir tartışma yoktur. Adalar sahip oldukları doğal, topoğrafik, coğrafi altlık ile çok değerli bulunan bir bellek, mekan ve yaşama, kısaca kültüre sahiptir ve bu yönüyle de bir kültürel sit ve miras alanıdır. Bellek ve yaşamın her ikisinin birden taşıyıcısı konumundaki mekansal oluşumları, yani *peyzajı, mimarisi, kentsel dokusu ve tümünü içeren atmosferiyle* İstanbul Adalarının bu yöndeki bir var oluşu sürdürmeyi talep etmesi, doğası ve kültürünün gereği olarak görünür ve *Adalar Gelecek Vizyonu* bu noktadan konuşulmaya başlanabilir.

Peki bu çerçevede gerek var olan, mevcut gerekse bu dokuya eklenilebilecek yeni oluşumlara yönelik *eleştirel-kültürel-yaratıcı* bir tutum nasıl alınır? Bunun yol ve yöntemleri nelerdir? *Eleştiri* yoruma dayalı bir değerlendirme olgusudur ve değerler, değerli oluşlarla ilgilidir. Düşünmenin, hayat etmenin, bilgiyi oluşturmanın vaz geçilmez bir formudur. *Kültürel* olan ise üst-üste yığılmış, yan yana veya ayrıksı insanlığın dahil olduğu tüm oluşumları ve süreçleri kapsar, kültürel bir tutum yaşam ve onun çevresel koşullarına yakından bakışı temsil eder. *Yaratıcılığı* da, kısaca, araştırma, tasarım, keşif, düşünce aracılığında yeni bakışların, yolların ortaya konulması olarak ifade edebiliriz. *Eleştirel-kültürel-yaratıcı* bir tutum, bu durumda, var olan koşulların değerlendirilmesi ve olumlu içeriklerle zenginleştirilmesinde, tasarımında (planlanması ve projelendirilmesi ve yönetiminde) soru sorarak bağlama/yere, konuya yaklaşma, yeni bakış açıları ve tutumlar ile durumları daha iyi anlayabilme, aralayabilme ve bunları sürece, plan ve projeye dahil edebilmeyi hedefler. **Gelecek vizyonları** bu tutum ve süreçlerin uzanımında erişilen tasarı, hayal ve dünyalardır. Gerek bir vizyon talep eden plan çalışmalarında gerekse daha sonraki projelendirme süreçlerinde böyle bir tutuma ihtiyaç vardır.

Önümüzdeki, Adalar’ın 1/1000 plan yapımı süreci aslına böyle bir tutuma sahne olmuştur. Mimarlık ve Şehircilik Çalışma Grubu aracılığında Adalar Kent Konseyi ve Adalı STK’lar ‘eleştirel bir tutumla’, önce dolaylı fakat şimdi doğrudan müdahil olma yolundadırlar. Plan yapımından sorumlu Adalar Belediyesi, planı ihale eden İller Bankası ve plan yapma işini üstlenen firma arasında ve ilgili diğer kurumları da (Koruma Kurulu, Odalar, Partiler, STK’lar...) kapsayan ve devrede tutan yeni iletişim kanallarının açılması yönünde çeşitli ‘yaratıcı taktikler’ uygulanmıştır. Ki böylece katılımcı plan yapımına yönelik yeni bir yol açılmıştır. Şimdi bu *eleştire-kültürel-yaratıcı* bakış açısı ile *Adalar vizyonunun*, tüm varlık değerleri, mirası ve gelecek beklentileriyle gözden geçirilmesi; yapılmakta olan *koruma* amaçlı taslak plan ve plan notlarının bu yönde gözden geçirilmesi gerekmektedir. Adalar Kent Konseyi, Mimarlık ve Şehircilik Çalışma Grubu da bu tür bir çalışma yapmaya çalışmaktadır. Böylece Adaların mevcut doğal ve kültürel VARLIKLARININ, mirasının korunup yaşatılması için, sürece müdahale edilerek kritik durumlar üzerinden planlama sürecine katkı verilebilecektir.

Doğal ve kültürel varlıkların korunmasında yönelik ulusal ve uluslararası ölçekte çeşitli manifestolar, yönergeler, kanunlar, imzalanmış metinler söz konusudur (ulusal nitelikte Tabiat ve Kültürel Varlıkları Koruma Kanun ve Kurulları; uluslararası nitelikte UNESCO, ICOMOS, Europa Nostra, Docomoma vb. kuruluşlar gibi) ve bu metinler doğrudan, dolaylı bir *gelecek vizyonunu* da içerirler. Edebiyat, sinema, plastik sanatlar, kısaca sanat alanında üretilmiş yapıtlarda da gelecek vizyonları ile karşılaşırız. Akademik ortamlar da gelecek

vizyonları ile ilgili olarak; 'yaşam, mekan ve belleğin' karmaşık bağlantılarını anlamaya, açmaya ve tekrar kurmaya yönelik, bütünsel ve katmanlı, çapraz değerlendirmeleri içeren yol ve yöntemler önerirler.

Örneğin aşağıdaki izlek üzerinden *Adalar*'a yönelik katmanlı ve çapraz okumalı bir değerlendirme yapılabilir – ki bu izlek farklı vurgularla farklı şekillerde dizilip içeriklendirilebilir, detaylandırılabilir de:

- **Bir “doğal, kentsel ve arkeolojik *sit/miras*” alanı olarak ADALAR:**
 - *Doğa: topoğrafya, flora-fauna, doğal yaşam, deniz ve su altı...*
 - Yaşam, yaşantı: Korunma, saklanma, sürgünden... sayfiye, kentsel-sayfiyeye... eğitim ve üretim ortamlarına... inanç, kültürel oluş bağlantıları içinde bir ziyaret durağına...
 - *Mekan (peyzaj, mimari, doku): Adaların doğa ve topoğrafyasına bağlı özel peyzaj ve doku, doğal ve kültürel alanın iç içeliği; farklı dönem ve kültürleri, kullanımları içeren özel, hibrid mekansal konfigürasyonlar, mimarlık üretimde öncü, estetik pozisyonlar...*
 - *Atmosfer: İyileştirici, yaratıcı oluşa ve üretime imkanı mekan, peyzaj, doku...*
 - Bellek: İz sürümü, hatırlama, yeniden çatılmaya imkanı zihinsel, tasarımsal ve mekansal ortam...
- **Bir metropolisin, *İstanbul*'un parçası olarak ADALAR:** Metropolden gelen etkiler...
 - *Metropolden Adalar'a bakış, Adalardan metropole bakış: Bir kaçış mekanı, turistik ve rekreatif alan olarak görülen pozisyon...*
 - Politik ve yönetsel bir alan olarak Adalar: Karar mekanizmaları, hizmetler...
 -
- **Bir *gündelik yaşam* alanı olarak ADALAR:** *Farklı yaşam döngüleri, ihtiyaç ve talepleri...*
 - Adalar'da sürekli yaşam döngüsü
 - Bir yazlık mekanı olarak Adalar'da yaşam döngüsü
 - Kamusal bir alan olarak Adalar'da yaşam döngüsü
 - Gününbirlik gezinti alanı olarak Adalar
 - Uluslararası ölçekte bir ziyaret alanı olarak Adalar

Bütün bunların yanı sıra, insanların zihinlerinde [bu durumda Adalıların, Adalara gönül veren İstanbullu ve/veya farklı coğrafyalardan gelmiş insanların zihinlerinde] kendi bellek, mekan ve yaşamlarından süzölmüş, vizyonlara gönderme yapan, imgelemler söz konusudur. İmgelemler vizyona dair önemli araçlardır ve eleştirel-kültürel-yaratıcı bir tutumu da içlerinde barındırabilirler. Bir kısım mimar, şehir plancısı, kentsel tasarımcı ve akademi içindeki stüdyo ortamı da plan ve projelerini, vizyonlarını araştırmalarıyla birlikte bu imgelemler üzerinden geliştirirler. * ***Adalar'ın gelecek vizyonu*** da ulusal ve uluslararası ölçekteki kabul ve öngörüler, Adalar üzerine yapılmış araştırmalar, sanatsal üretimleri içeren fakat özellikle görölmek istenilen, hayal edilen Adalar imgelemleri üzerinden tartışılabilir; planlar, plan notları bu çerçeveden gözden geçirilebilir.

Böyle, geriye gidış, içinde bulunulan an ve geleceğe fırlatmaları içermeyen bir tutum, kısaca vizyon olmadan parça bazında karar üretmenin, kritik durumları gözden kaçırılabilceği açıktır. Özellikle Adalar gibi, sıra dışı doğal ve kültürel oluşumları, bunların çok özel mekansal yapılarını (peyzaj, mimarlık ve doku), bu mekansal yapıların ev-sahipliğini yaptığı sanatsal üretim ve diğer yaşantıları barındıran çok özel bir coğrafyada **gelecek ve bağlı koruma vizyonu** da açıkça belirir: Adalar, ulusal ve uluslararası ölçütler, sanatsal üretimler, akademik saptamalara dayanarak ve ötesinde (tekrar tekrar ifade edilen) “mevcut bellek, mekan ve yaşam –miras– izleğinde kurulmuş ve kurulacak imgelemlerle” (potansiyellerle) sahip olduğu bu yöndeki bir var oluşu sürdürmeyi talep eder. **Bu Adalar'ın doğası ve kültürünün sonucudur.**

Bu çerçevede, **Adalar'ın Gelecek Vizyonunu** oluşturan, güncel yaşam ve mekan formlarıyla buluşturulacak, nitelikler şöyle özetlenir:

- **ADA oluş** [Deniz, doğa ve ada topoğrafyasından alınan güç (mevcut durumlar aralanıp buradan yenice üretim alanları, yaşantı tarifleri geliştirilebilir)].
- **Zamansal, mekansal, tarihsel katmanlı doku** [bellek, güncel yaşantı ve geleceğin, kısaca kültürün taşıyıcısı olarak arkeolojik, kentsel ve mimari **Miras** (Adaların varlık ve kimliğinin ana unsuru olan kültürel miras...)].
- **Kentsel-Sayfiye** [bu önemli bir kurucu nitelikler ve güncel dinamikler de dikkate alınarak yeniden üzerinde düşünülmesi gerekmektedir (örneğin, ev-pansiyonculuğu bunun karşılığı değildir fakat yeni kentsel yaşam formlarına uygun, yaratıcı üretimleri de teşvik eden yeni kullanım biçimleri, ev-formları olabilir)].
- **Sanatsal üretim alanı ve öncü oluş...** [Ada atmosferinin yaşamsal, yaratıcı unsuru (bu yönde örneğin tekil ve kolektif eğitim, öğrenim ve üretimi de içerecek yeni oluşumlar önerilebilir)]
- **Doğal ile kentsel, kültürel olanın, yaşantı ve yaratıcılığın, müze olgusunun kendiliğinden üst üste düştüğü yer** [her yönüyle hibrid, insanı besleyen, geliştiren, iyileştiren yapı (bu hibrid yapı incelikli ele alış ve dokunuşlarla hem sürekli kullanıcılarına, hem de İstanbul metropolü ve dünyanın farklı coğrafyalarından gelen ziyaretçilerine bu imkanlar, mekanlar kendi değerleriyle, nitelikleriyle açılabilir, yaşatılabilir)].

Adalar Kültürü ve Vizyonunun taşıyıcısı mekana, 'peyzaj, mimari, dokuyu' dair önerilerin önemi

Bu **vizyon** geçmişe öykünen bir tutumdan doğmaz! Adalar gerek yaşam gerekse mekan formlarıyla öncü bir pozisyona sahip olmuştur. Özellikle son 150 yılda, *şehir ve sayfiye*, yaşam ve mekan pratikleriyle Adalarda birbiri içinde çözülmüş, sıra dışı melez MİMARLIKLAR ve yaşamlar yükselmiştir. Adalar, bugün, 7000 yıla uzanan birikimi ve 15 milyonluk nüfusuyla İstanbul metropolü içinde çok özel bir yere sahiptir. Adalardaki bu "iyileştirici, yaratıcı varoluşa imkanı doğa, kültür ve sanat ortamı, onun MEKANSAL yapıları –mimari, peyzaj ve dokusu– bir bütün olarak korunmalı, güncel yaşam dinamikleri ve yeni üretimleriyle" bu atmosfer sürdürülmelidir.

Sözü edilen doğal ve kültürel değerlerin taşıyıcısı ise mekana dair oluşumlardır. Yani Adaların peyzajı, mimarisi ve dokusudur. Bu noktada da, pozisyonunu ağırlıklı mekansal oluşumlar tarifinden alan 1/1000 koruma amaçlı uygulama imar planının anlam ve önemi belirir. 1/1000 plan Adaların mevcut doğal ve kentsel mirası ve yaşantısının korunarak sürdürülmesinde çok önemli bir *etkiye* sahip olacaktır!

Adaların Gelecek Vizyonu bu ADALI YAŞAM ve MEKAN pratiklerine (adalı kültürüne) ve bu pratiklerin devamlılığına dayanmaktadır ve bu **vizyonun** taşıyıcısı konumundaki MEKANSAL oluşumlara yönelik acilen yapılması gerekenler söz konusudur. Bunun için acilen:

- Doğal varlıklarının kayıt ve tescili tamamlanmalı;
- Kültür varlıkları ve vizyonun taşıyıcısı mimari, peyzaj ve dokuya, kısaca **kültürel mirasa** ait kayıt, tespit ve tesciller tamamlı;

- Kentsel tasarım, mimari projelendirme, yapım ve yönetim süreçlerine ilişkin vizyoner yönergeler hazırlanmalı;
- Mevcut ve gelecek projelendirme-yapım süreçlerinin izlenmesi ve kontrolü için Adalar KUDEB'in kurulması (Kültür ve Tabiat Varlıklarını Koruma Kanunu uyarınca kurulan Koruma, Uygulama ve Denetim Büroları);
- Adalar VARLIK ve mirasının korunma ve yaşatılmasına yönelik Adalar Araştırma, Belgeleme, Vizyon Geliştirme Merkezi kurulmalıdır.

* **İstanbul Teknik Üniversitesi, Mimarlık Fakültesi, Mimarlık Bölümünde Öğretim Üyesi olan Ayşe Şentürer'in** (prof. dr.) stüdyosu bu tür, imgelemler aracılığıyla tasarım yapan bir stüdyodur.

2014-15 bahar yarıyılında, İTÜ Mimarlık Bölümü, **Mimari Proje 7 (Architectural Design 7)** dersi kapsamında, **Hakan Tüzün Şengün** (asist.) ve **Erenalp Büyüktopcu** (asist.) ile birlikte 'vizyoner bir tasarım ve mimarlık' anlayışı içinde **Transpose** teması ile **Büyükada'da** çalışılmıştır.

Kent, mimarlık ve doğadaki radikal değişim ve dönüşümlere odaklanmayı hedefleyen stüdyo, bu içerikte hassas bir tutum ve ele alış zorunlu kılan İstanbul Adalarından Büyükada'yı çalışma alanı olarak seçmiş; böylece çevreyle ilgili ekolojik meselelere daha fazla yaklaşılabilceği ve mimarlığı etkileyen teknolojik ataklarla ilgili daha derin araştırmalar yapılabileceği düşünülmüştür.

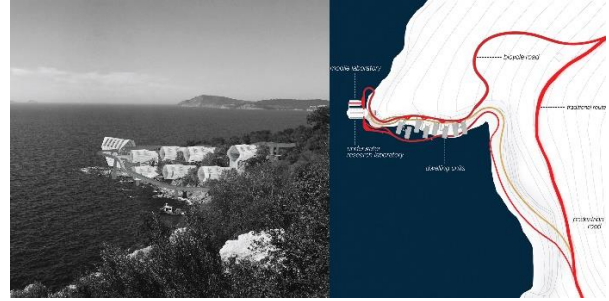
Aşağıda, müellifleriyle (4. Sınıf mimarlık öğrencileri) birlikte isim ve kısa açıklamaları da verilen bu bir dizi imgelem/çizim, Büyükada'yı konu edinen vizyoner tasarım ve mimarlık örnekleri olarak buraya taşınmıştır (benzer içerikteki başka projelerle birlikte bu projeler *TransStudio* başlıklı bir kitapta yayına hazırlanmaktadır).



Buse Özçelik

Düşsel Ev: Hafıza/kimlik üzerinden tanımlanan ev.

Proje, Büyükada evlerinin sayfiye hayatının etkisiyle kamusal alana açılmalarının imkanını kullanır. Ada evlerinin strüktürleri üzerinden çakıştırmalar yapar ve bu şekilde ortaya çıkan üçüncü mekanları evi oluşturan eşikler olarak ele alır.



Emre Üngör

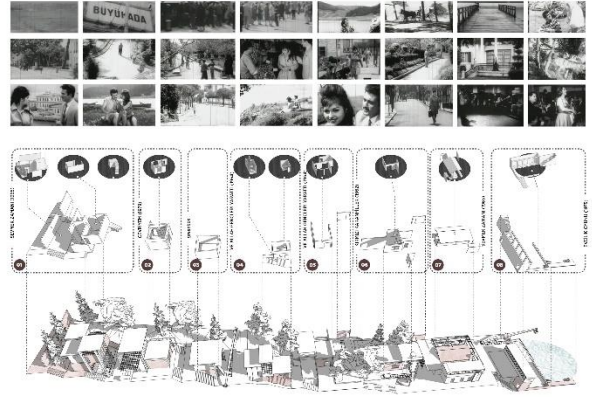
Hidro lab: Büyükada'da sualtı araştırma merkezi.

Proje, Eskibağ Plajı ve çevresinin jeolojik ve biyolojik açıdan araştırılmasını ve yıllardır değişmeyen gelenekselleşmiş Büyükada bisiklet rotasına/turuna bir eklenti olmayı amaçlar. Bünyesinde bulunan ana laboratuvar ve araştırmacıların konaklama birimlerinin yanısıra, projenin bir parçası olan mobil laboratuvar, araştırmacıların ada etrafında saha gezilerine çıkmalarına olanak sağlar, buna örnek olarak Büyükada'nın yakınında yer alan Kuzey Anadolu Fay Hattı ve en derin noktalarından olan Çınarlık çukurluğu araştırmaları dahil edilebilir.



Emirhan Altuner
Bağılantısız Atlas: İnsan hafızası ve zihinsel haritalama üzerinden şekillenen terapi merkezi.

Proje, limandan Aya Yorgi'ye çıkılan uzun hattın ortasında, yolun kenarında ilerleyerek, bazılarını farklı bir gerçeklik sunan, bazıları içinse bir "terapi merkezi" olarak çalışan bir çeşit koridor veya köprüye dönüşür.



Hakan Yörük
İkilikte İkamet: Büyükada'nın film konutları.

Proje, Büyükada'nın doğuya bakan tarafında, Yılmaz Türk Caddesi ve deniz arasında konumlanır. Film konutu kavramı ve bu bağlamda zaman ve kullanımda yaşanan ikilik, projenin mekansal ve sosyolojik eğilimleriyle ilişkilendirilir. İkilikte İkamet, ev ahalisi kavramını genişleterek, hem set işçilerine hem de konut kullanıcılarına ulaşmayı hedefleyen, iki grubun da aynı zamanda, eşit ölçüde ve birbirini besleyerek yararlanabilecekleri sekiz film konutundan meydana gelir.



Mete Cem Arabacı
Olsh'un Hikayesi: Olsh'un ekoloji merkezci ada kurgusunda bir günü.

Projenin ana konusu insan merkezci yaşam yerine ekoloji merkezci yaşamı sağlayabilmektir. Bu proje ile birlikte, tüm oteller konutlara dönüşür ve bu konutlarda yaşayan insanlar turistlere bir kılavuz olarak yardım eder. (ÖR: Olsh'un ailesi). Atların yerini telefaytonlar almıştır. Tüm bu düzenlemeler için oldukça yoğun nüfuslu olan atların hissel algısı analiz edilmiş ve tasarıma girdi olarak eklenmiştir.



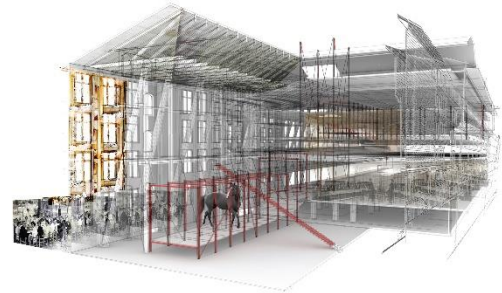
Başak Bilge Akçaoğlu
Rec: Büyükada/Lunapark'ta yeniden kurgulanmış sinema.

Proje, ada üzerindeki tüm rotaların kesiştiği, geçiş ve bekleme alanı olan Lunapark meydanında konumlanır. Rec, kır gazinolarının yok olmasıyla kaybedilen eğlence kültürünü, Büyükada'nın kimliğinde önemli bir yeri sahip bir başka değer olan sinema ile yeniden kazandırmayı amaçlar. Adalılara ve adalı olmayanlara adanın dokusuna katılma şansı verir; rekreasyon, eğlence ve izlemenin ortak alanıdır.



Niccolo Dal Farra
Kültürler(ötesi): Büyükada'da tarım-kültür merkezi.

Proje, sezonlar arası büyük farklılıklar gösteren Büyükada'nın günlük ve sosyal yaşamını programının sürdürülebilirliğiyle yıl boyunca canlandırmayı hedefler. Adanın doğu kıyısında Fethi Okyar'ın evinin bulunduğu tepeye yerleşen proje, geçmiş/güncel sanat ve tarıma dayalı üretim tekniklerini bünyesinde barındırarak adanın geleceği için lokomotif olmayı hedefliyor.



Barkın Ege Tekkökoğlu
Kuvvetlendirilmiş Kültür: Terk edilmiş Rum Yetimhanesinin iyileştirilmesi.

Proje, tüm eski fonksiyonları (kumarhane, yetimhane ve otel) hem müze hem de günlük hayata yansıtacaktır. Fonksiyonların dağıtımı, mekanların eski kimliklerine göre yorumlanacaktır. Ayrıca bu yapı şimdiki mevcut taşıyıcılarıyla ayakta durmamaktadır. Yani yeni fonksiyonlar değişmiş, desteklenmiş, güçlendirilmiş ve yeni strüktürler olarak yapıda yerini alacaktır.

<http://www.adalidergisi.com/cms/adali-dergisi/2010-2019/2017/sayi-149-kasim-2017/makale/2256/istanbul-adalar-in-gelecek-vizyonuna-dair#.XWV4Zo-ct6A.email>