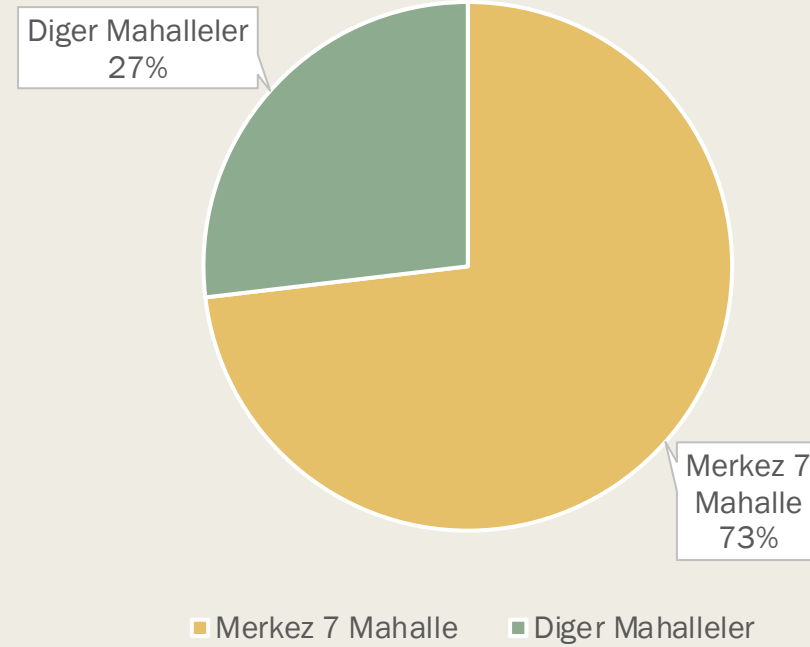


BAKIRKÖY İLÇESİ DEMİRYOLU KUZEYİ VE
GÜNEYİ REVİZYON NAZIM İMAR PLANI
ANKET ÇALIŞMASI SONUÇLARI

Ankete ilçe genelinde 1332 kiři katılmıştır.
Merkez yedi mahalleden katılımcı sayısı ise 974 olmuştur.

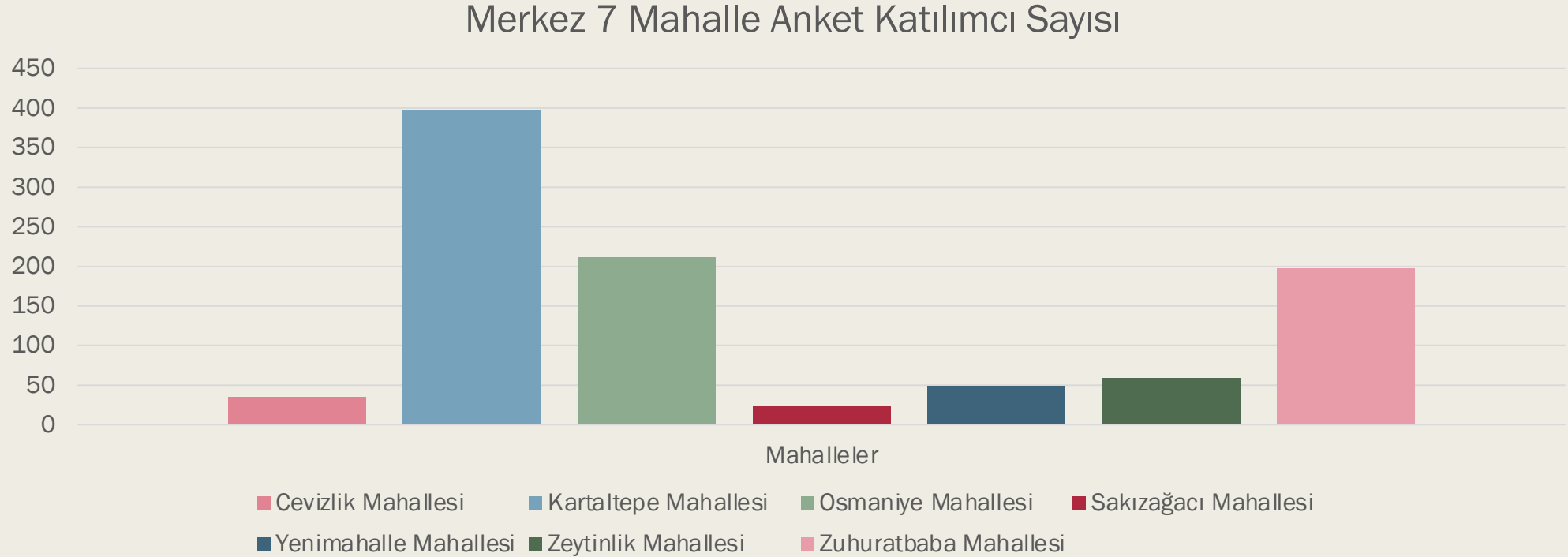
Ankete Katılım Yüzdesi



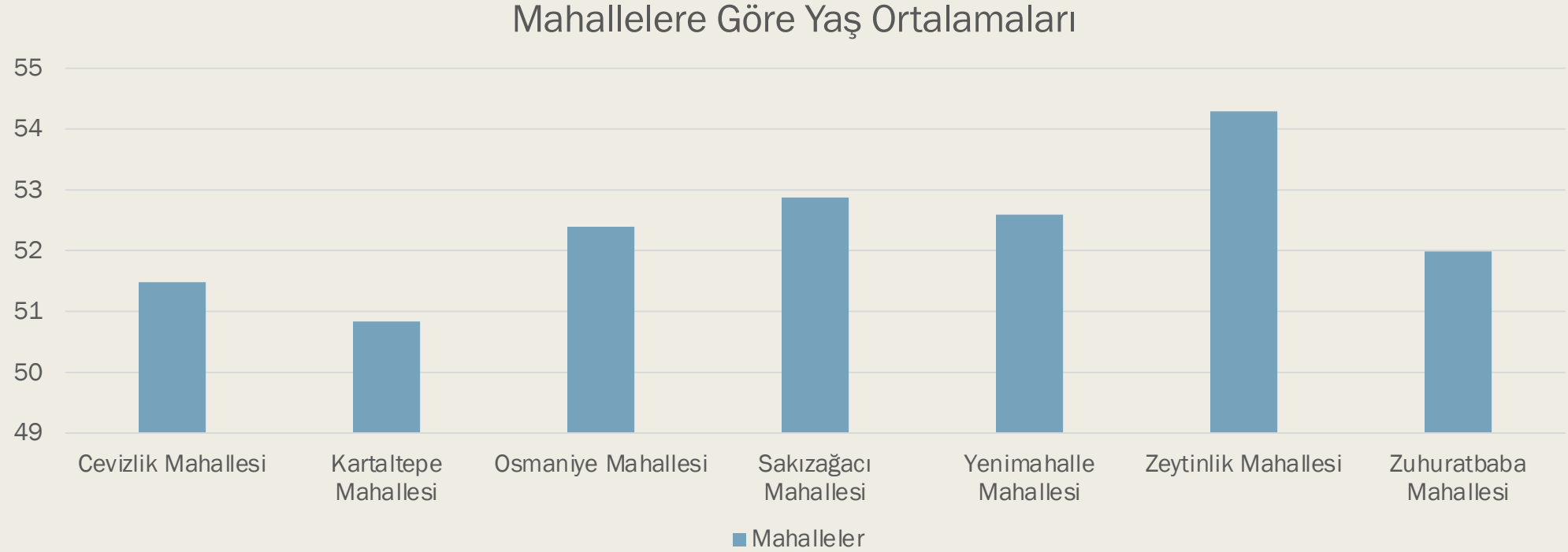
İlçe geneline bakıldığında merkez mahallelerden daha çok katılım olduğu görülse de Yeşilköy, Şenlikköy ve Basıncıköy Mahallelerinden de katılımın fazla olduğu gözlenmektedir.

Mahalle	Katılımcı Sayısı
Kartaltepe Mahallesi	398
Osmaniye Mahallesi	212
Zuhuratbaba Mahallesi	197
Yeşilköy Mahallesi	115
Zeytinlik Mahallesi	59
Yenimahalle Mahallesi	49
Şenlikköy Mahallesi	45
Basıncıköy Mahallesi	41
Ataköy 2-5-6. Mahallesi	39
Ataköy 3-4-11. Mahallesi	39
Yeşilyurt Mahallesi	37
Cevizlik Mahallesi	35
Ataköy 7-8-9-10. Mahallesi	29
Sakızağacı Mahallesi	24
Ataköy 1. Mahallesi	6

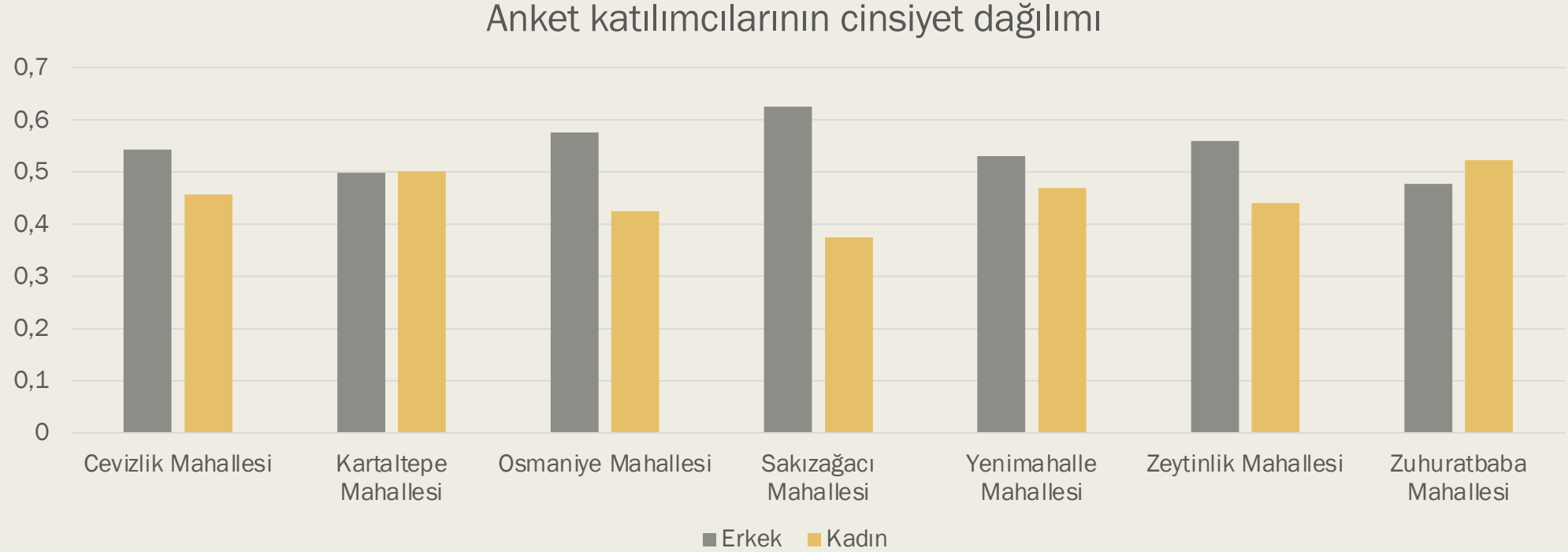
Merkez 7 mahalleden ankete katılım en çok Kartaltepe (398 kişi), Osmaniye (212 kişi) ve Zuhuratbaba (197 kişi) mahallelerinden olmuştur.



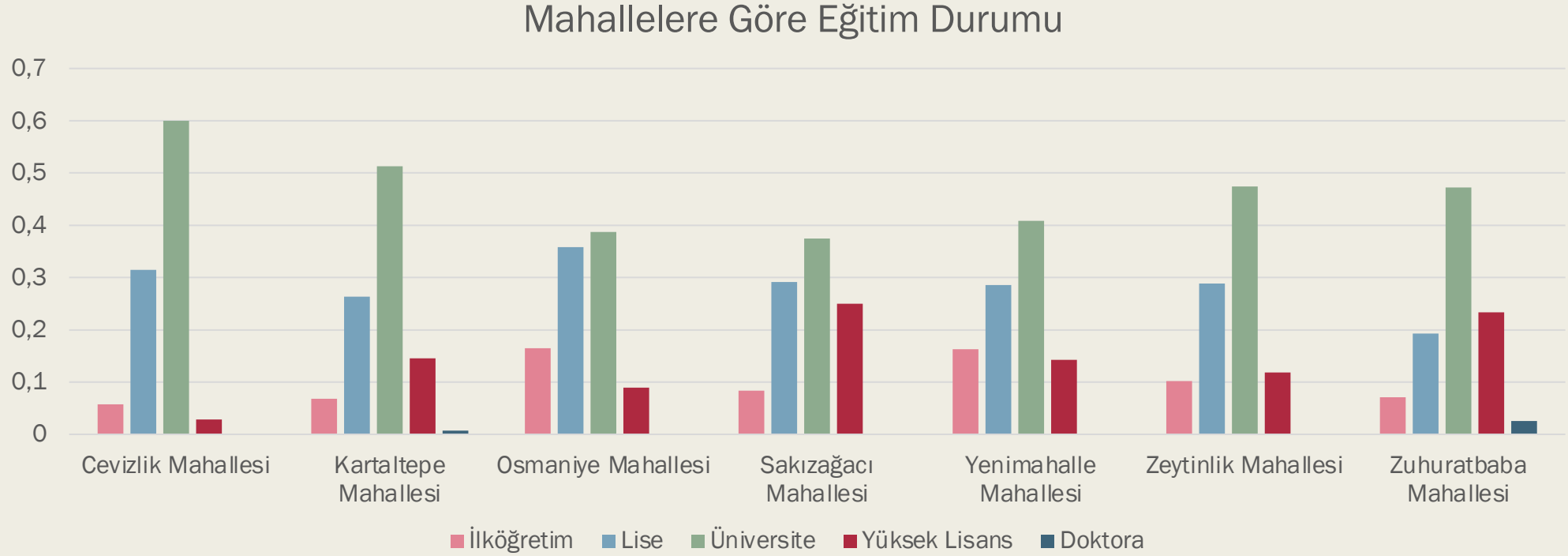
Katılımcıların yaş ortalamasının 50-55 arası olduğu görülmüştür.



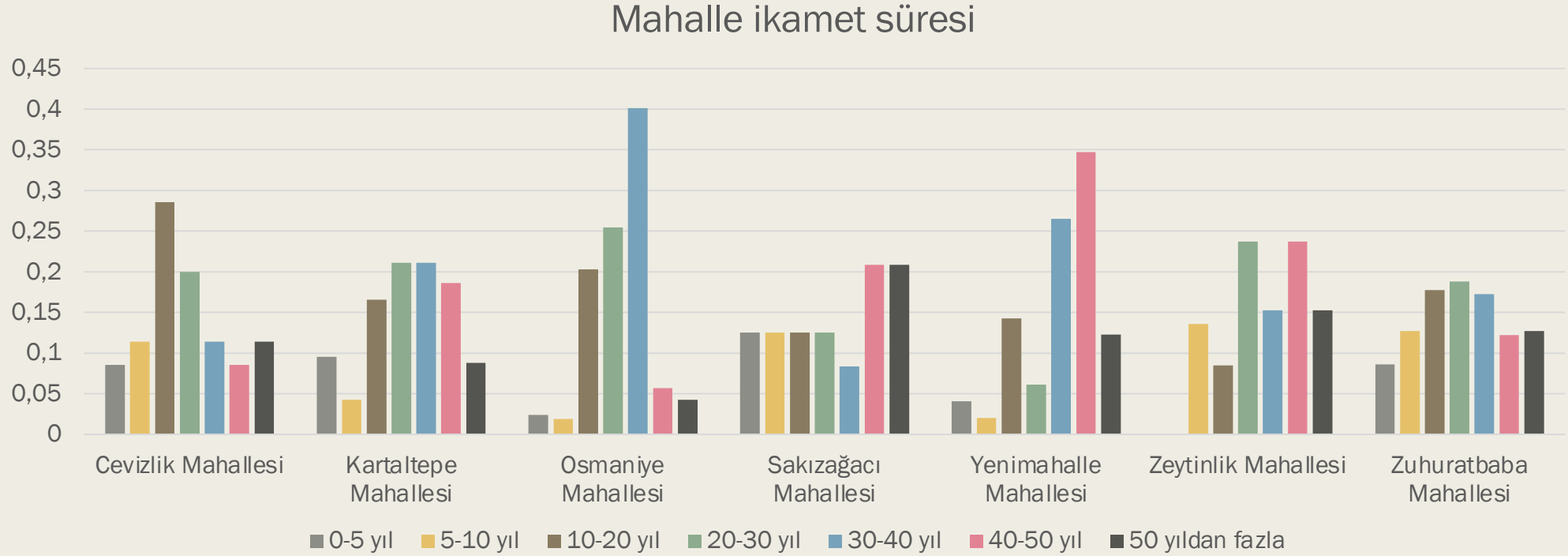
Anket katılımcılarının %52'sinin erkek olduğu görülmüştür.



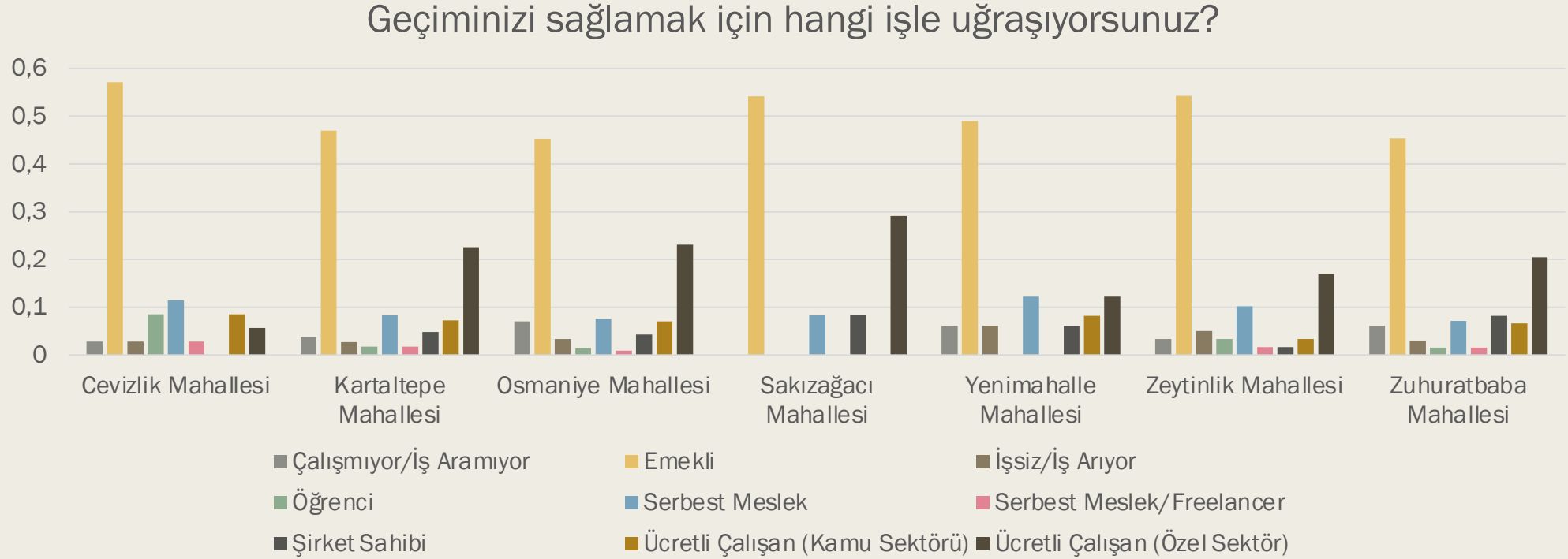
Katılımcıların çoğunluğunun (%47'sinin) üniversite mezunu olduğu görülmüştür.



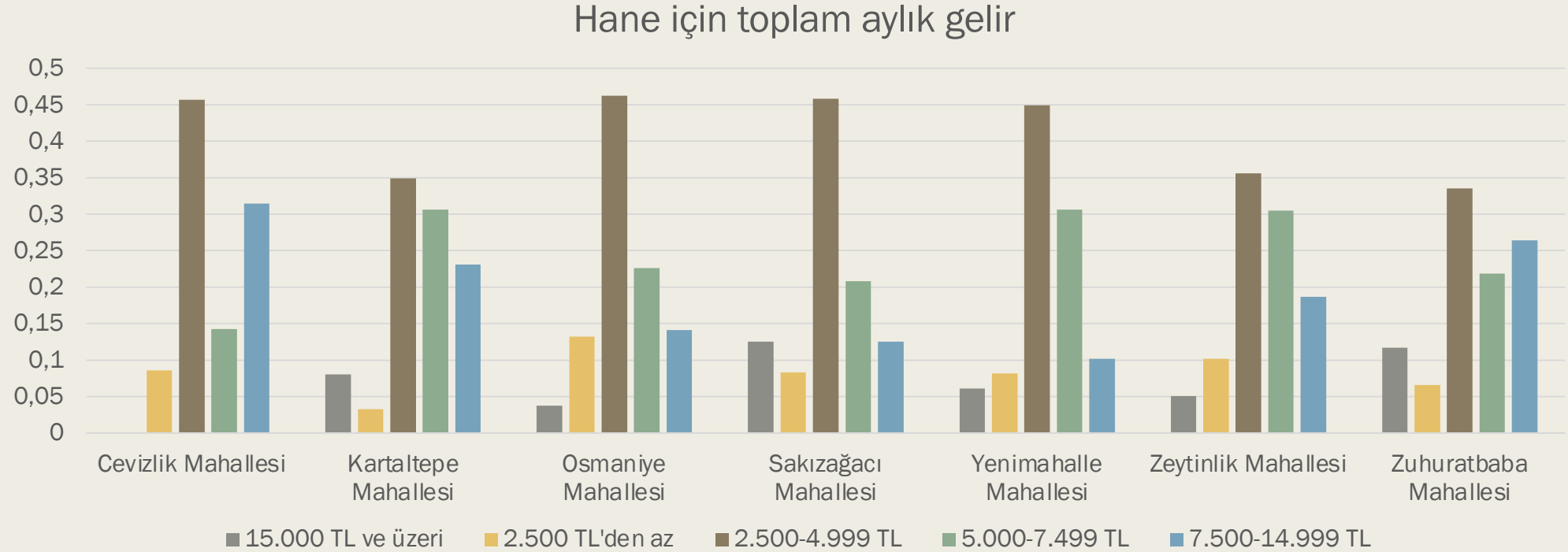
Mahallelerinde kaç senedir yaşadığı sorulan katılımcılar en çok 20-40 sene aralığında cevap vermiştir.



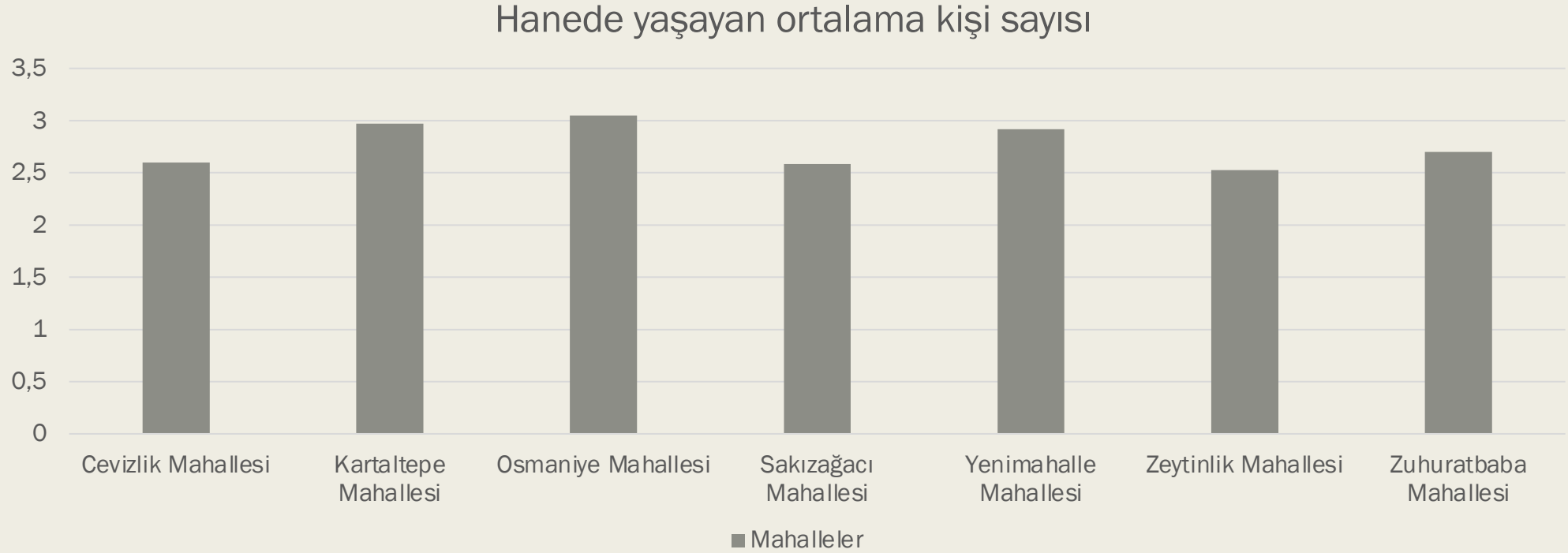
Geçiminizi sağlamak için hangi işle uğraşıyorsunuz sorusuna katılımcıların %47'si emekli cevabını vermiştir.



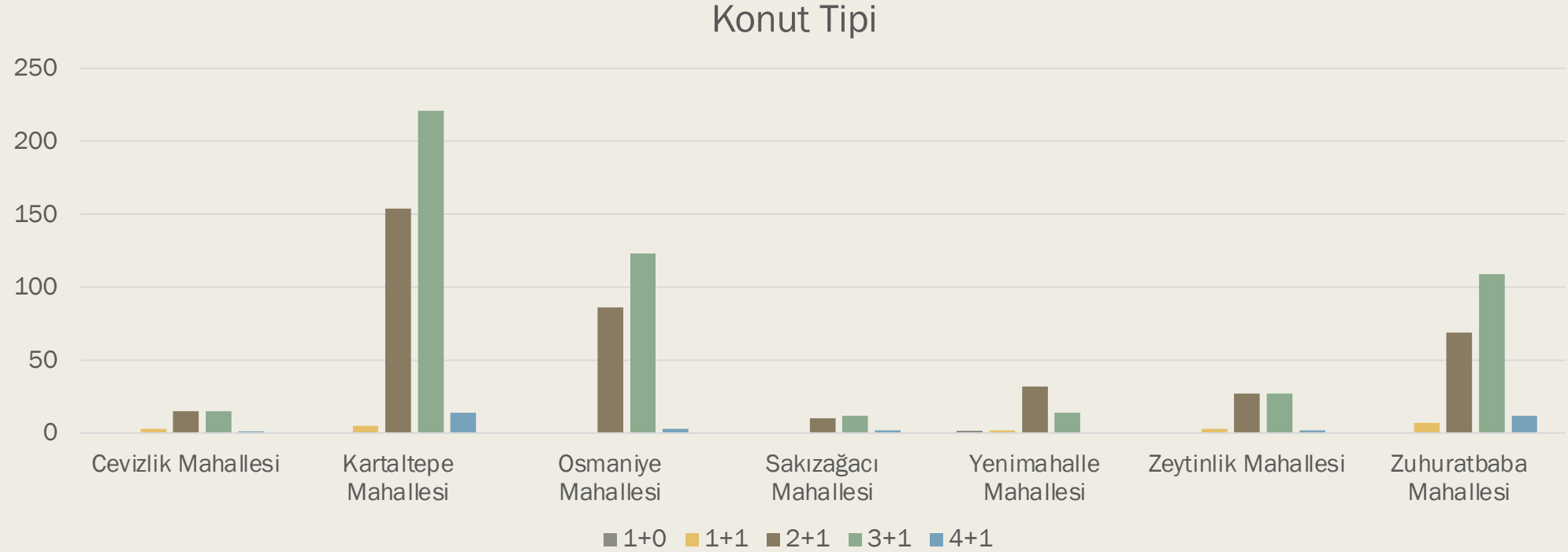
Hanenize giren toplam aylık gelir ne kadar sorusuna %38'lik bir kesim 2500-4999 TL yanıtını vermiştir.



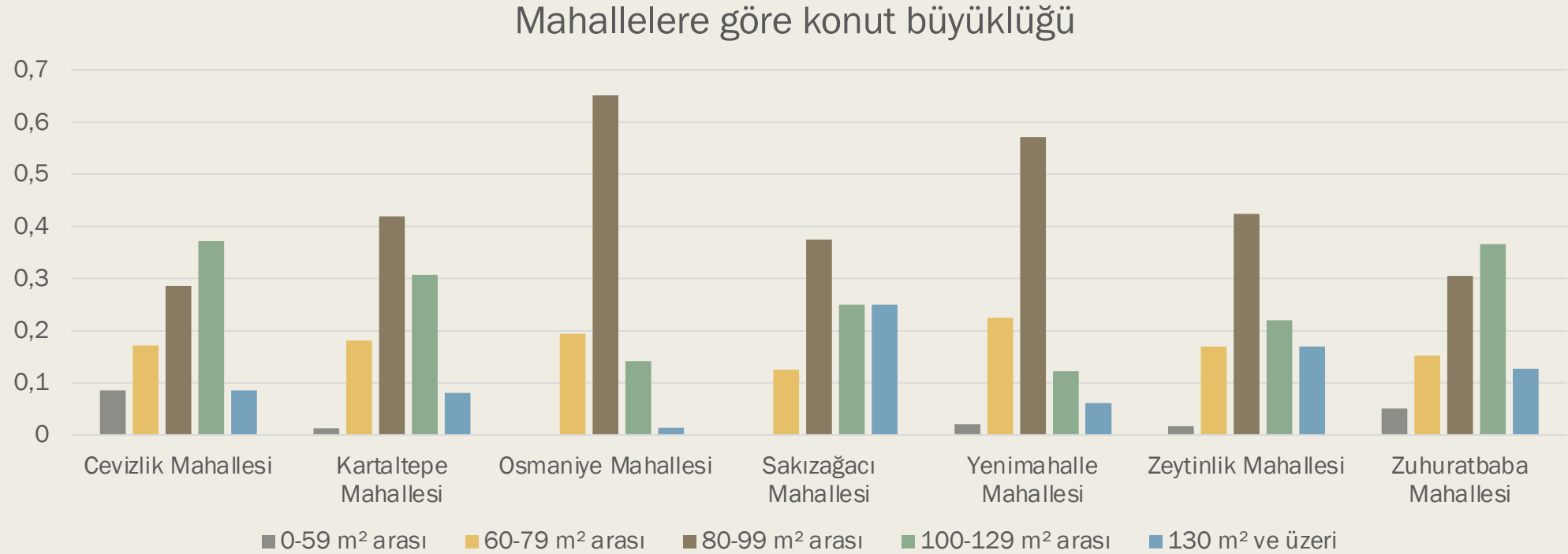
Hanede yařayan ortalama kiři sayısının 7 mahalle için 2.9 olduđu görölmüřtür.



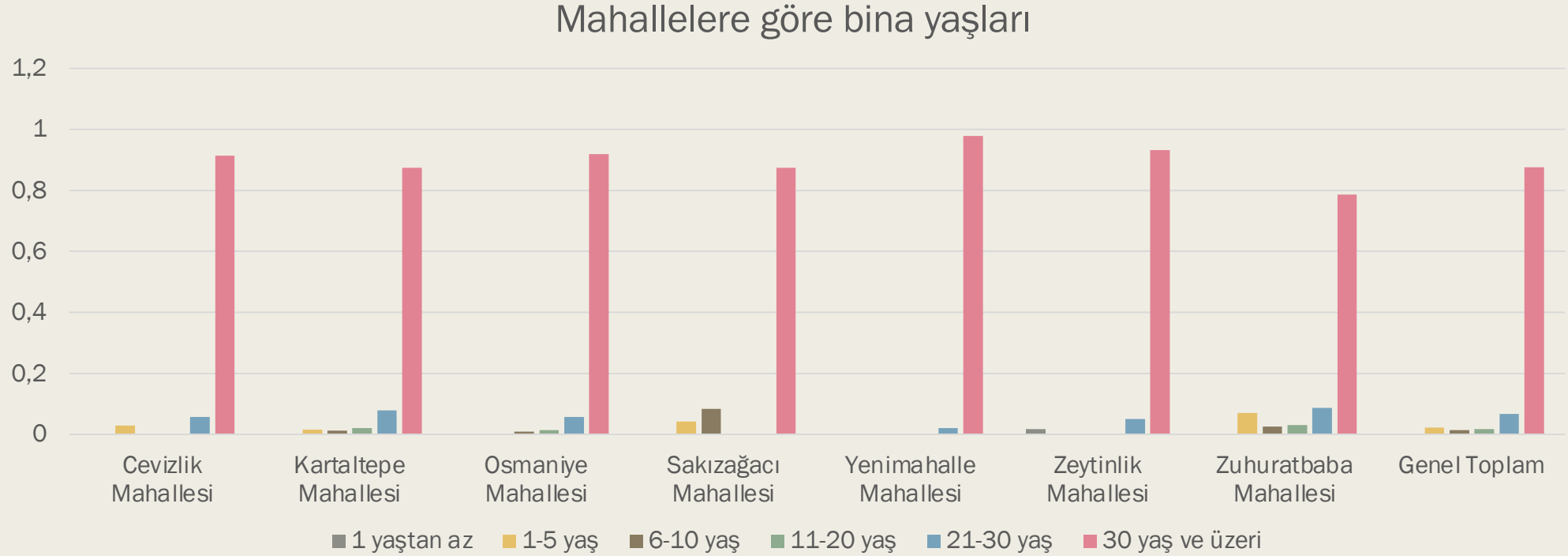
Yaşadığınız konut tipi sorusuna katılımcıların %54'ü 3+1, %41'i ise 2+1 cevabını vermiştir.



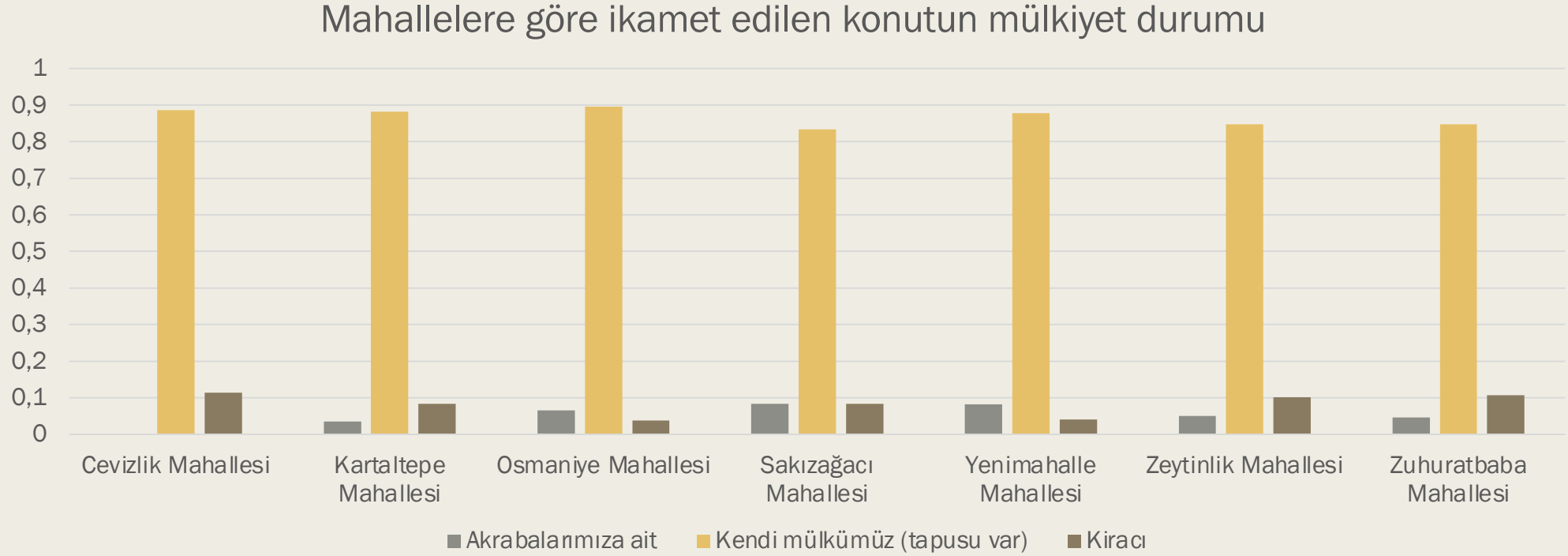
Katılımcıların %45'i 80-90 m² ve %27'si 100-129 m² büyüklükte konutlarda ikamet ettiği yanıtını vermiştir.



Oturdukları bina yaşı sorulan katılımcıların %88'i 30 yaş ve üzeri cevabını vermiştir.

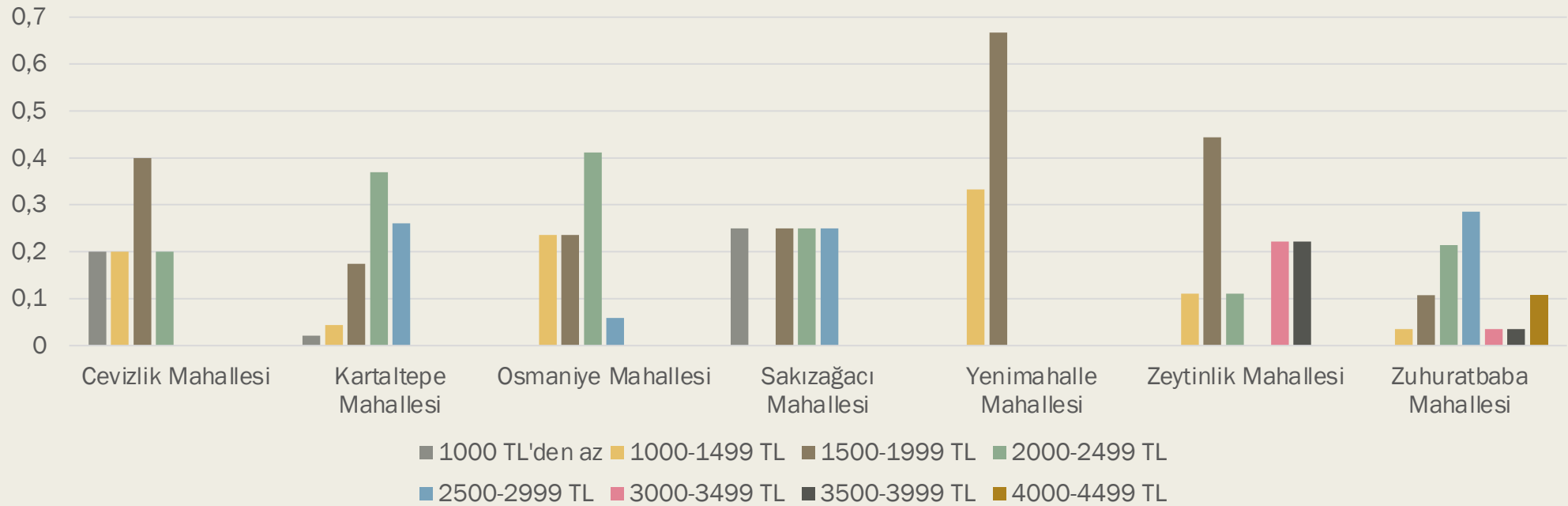


Katılımcıların %87'si oturdukları konutun kendi mülkü olduğunu belirtmiştir.

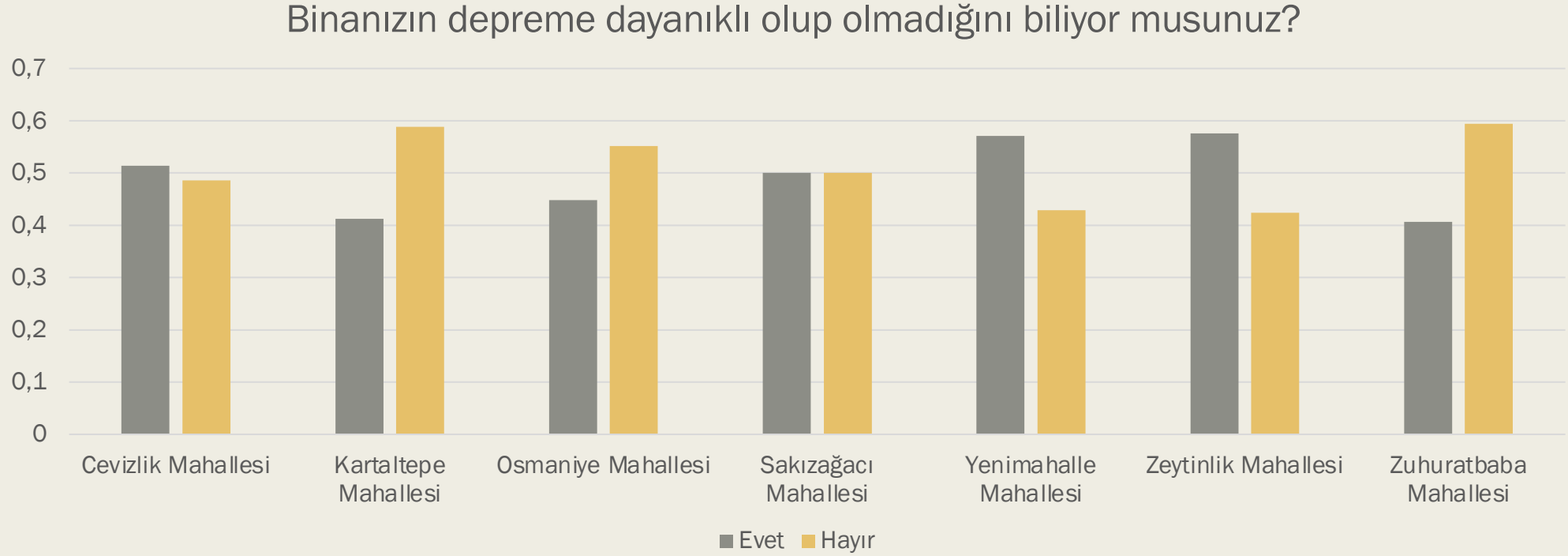


Katılımcıların %29'u aylık kira bedelinin 2000-2499 TL, %21'i 1500-1999 TL ve %20'si 2500-2999 TL aralığında olduğunu belirtmiştir.

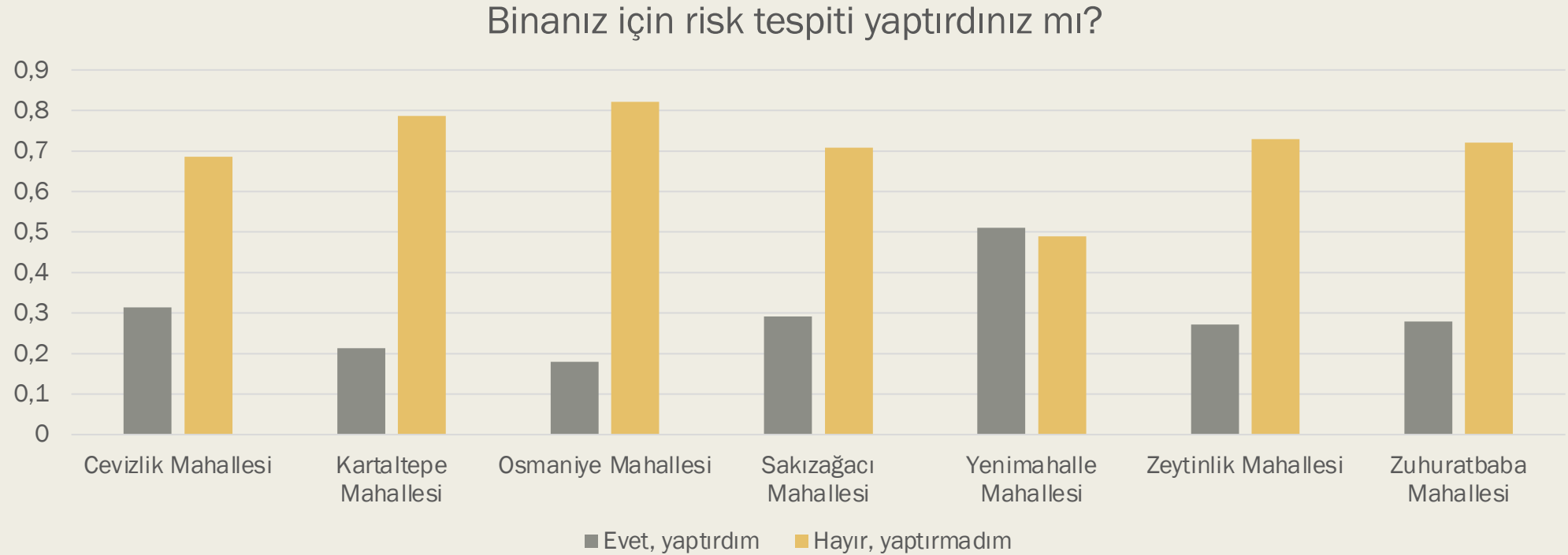
Mahallelere göre aylık kira bedeli



Binanızın depreme dayanıklı olup olmadığını biliyor musunuz sorusuna katılımcıların %56'sı hayır yanıtını vermiştir.

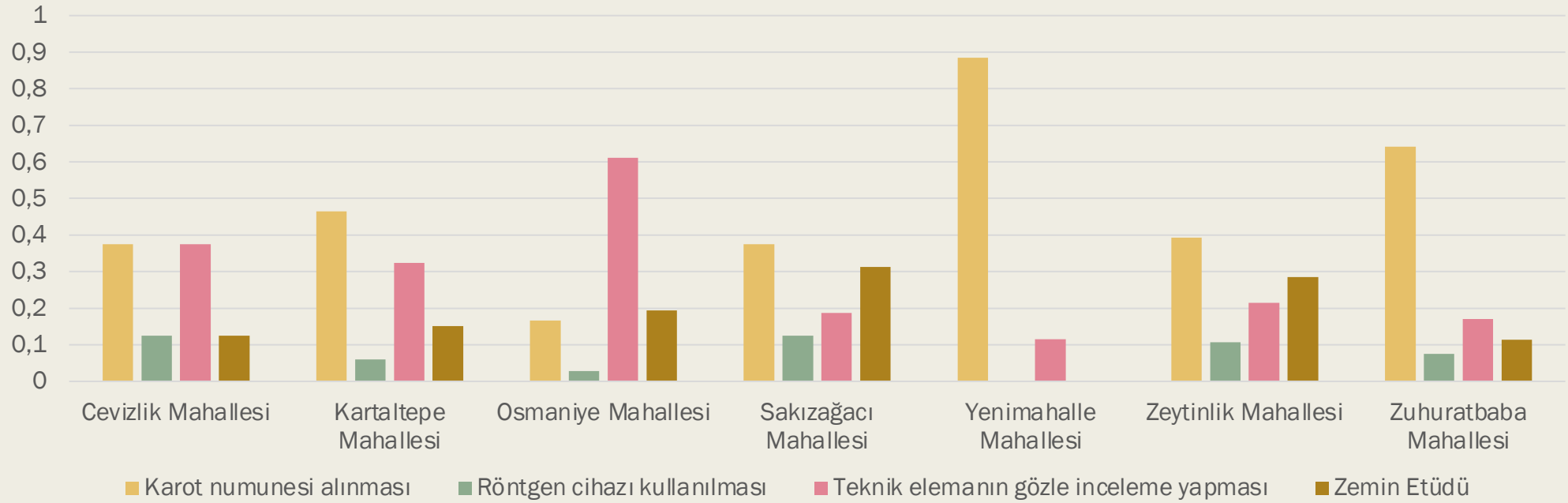


Katılımcıların %76'sı binaları için risk tespiti yaptırmadığını belirtmiştir.

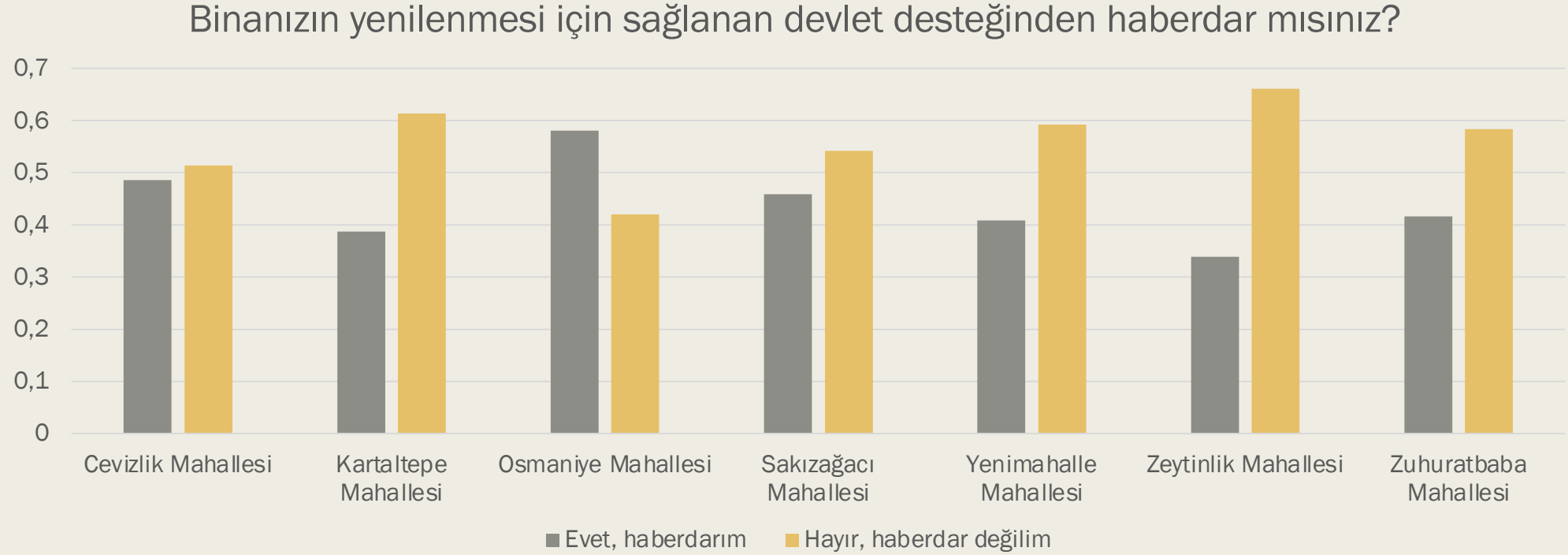


Binası için risk tespiti yaptıran katılımcılara hangi işlemleri yaptırdıkları sorulmuştur. Birden fazla işlemin beraber yapıldığı binalar da olup en çok karot numunesi alınması ve teknik elemanın gözle inceleme yapması yöntemlerinin kullanıldığı görülmüştür.

Mahallelere göre binanın risk tespiti için yaptırılan işlemler

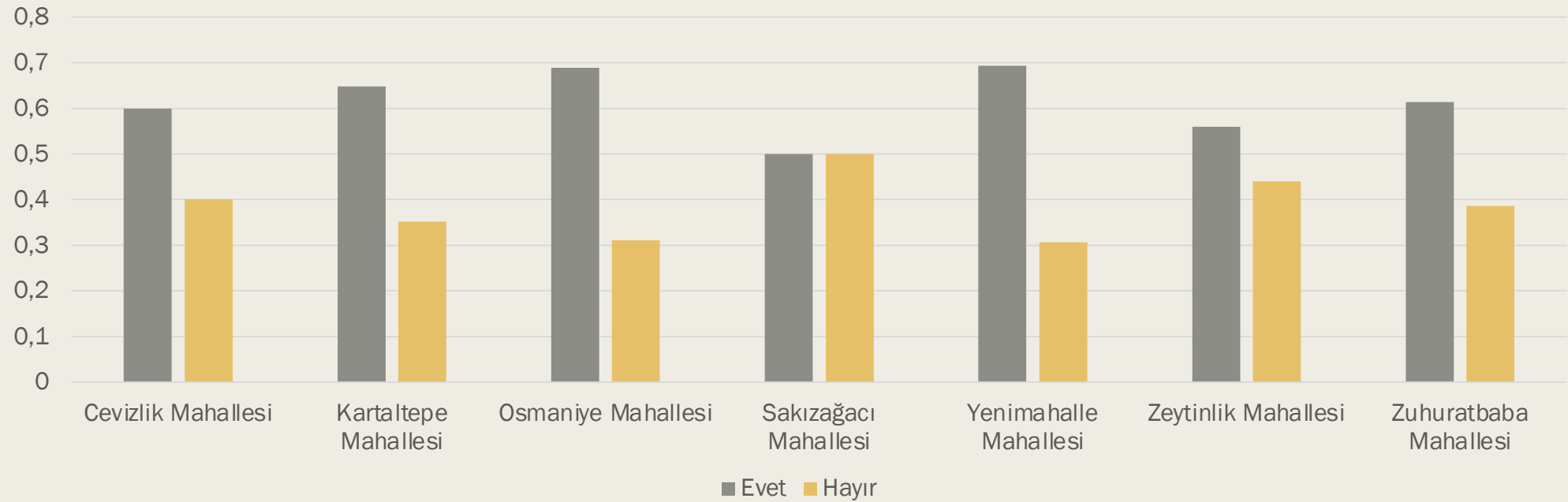


Katılımcılara binalarının yenilenmesi için sağlanan devlet desteğinden haberdar olup olmadıkları sorulmuş ve %56'sı hayır cevabını vermiştir.



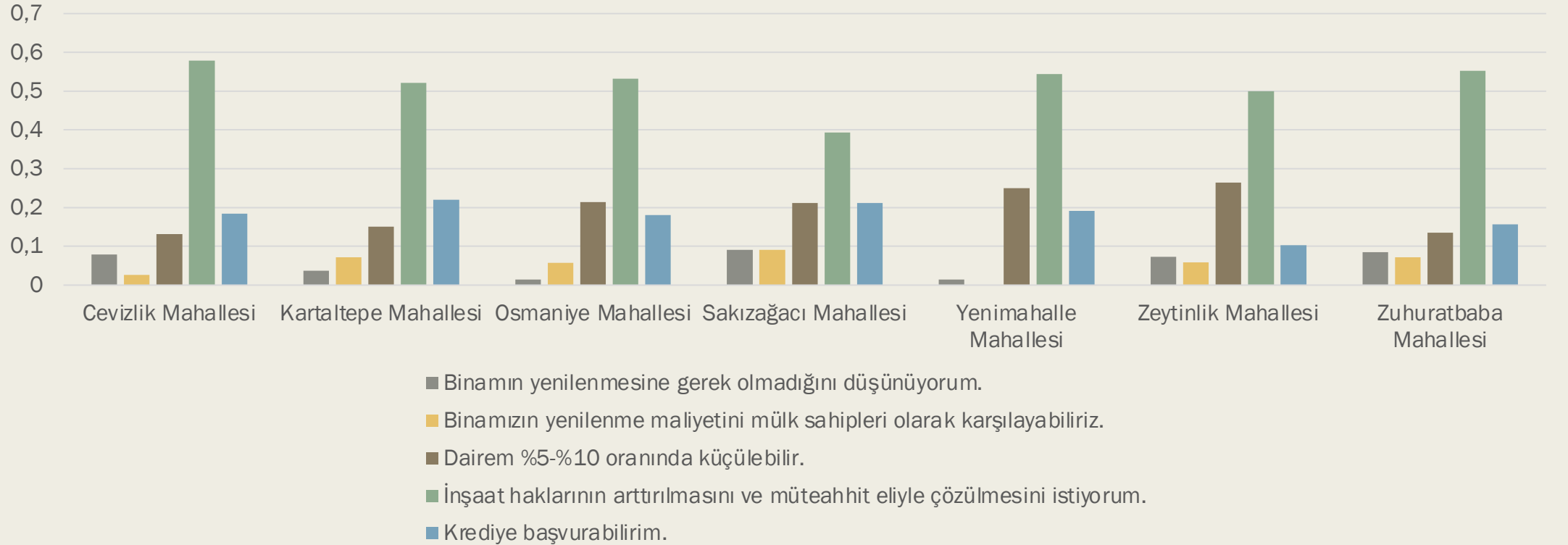
Binalarının yenilenmesi için krediden faydalanmayı düşünüp düşünmedikleri sorulan katılımcıların % 64'ü evet yanıtını vermiştir.

Binanızın yenilenmesi için krediden faydalanmayı düşünür müsünüz?



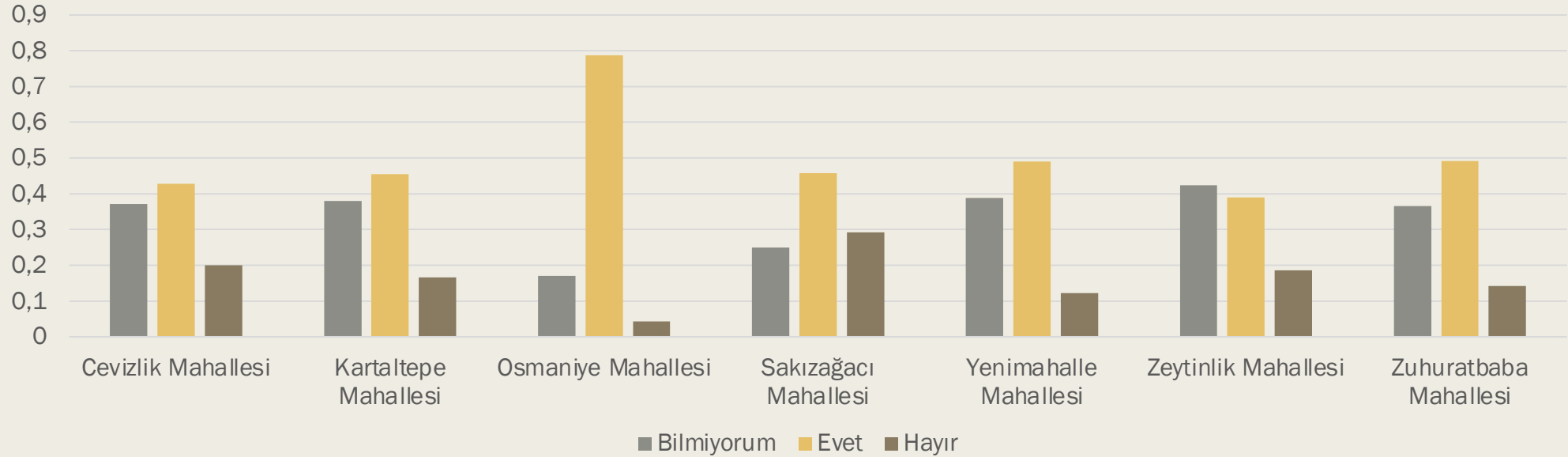
Binanızın yenilenmesi için hangi yöntemi tercih ettikleri sorulan katılımcıların %53'ü «inşaat haklarının arttırılmasını ve müteahhit eliyle çözülmesini istiyorum» yanıtını verirken %19'u «krediye başvurabileceğini», %17'si «daresinin %5-%10 oranında küçülebileceği» yanıtını vermiştir.

Grafik Başlığı



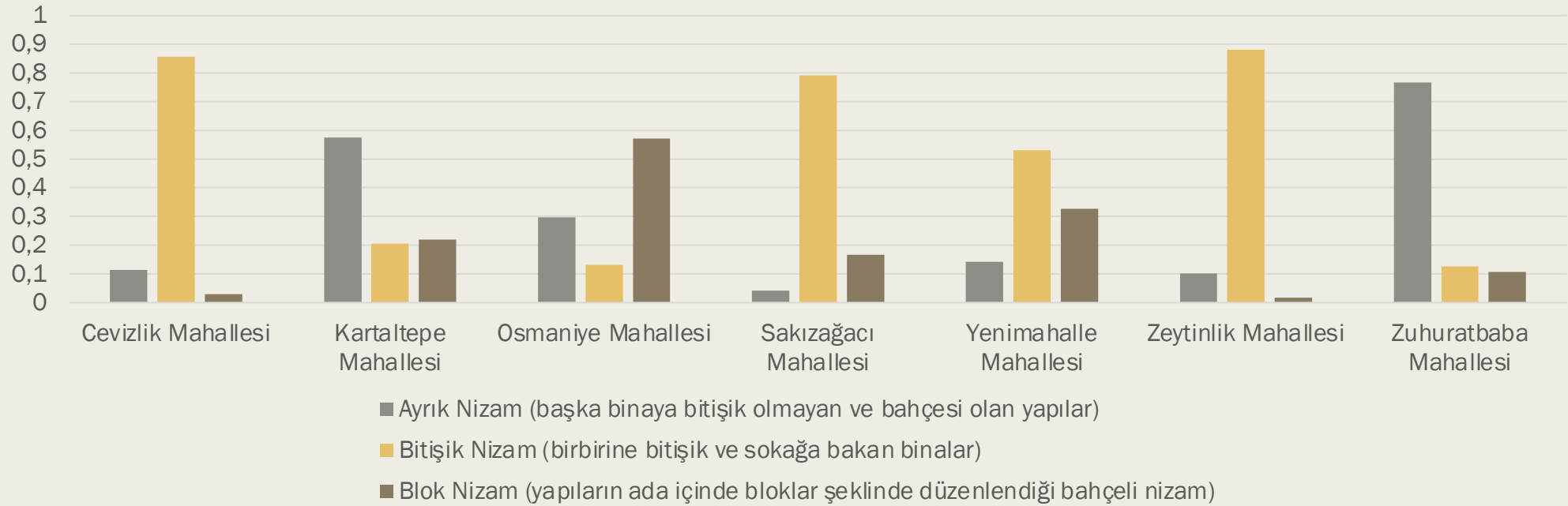
Katılımcılara binalarının yenilenmesi durumunda komşularıyla birlikte hareket edip edemeyecekleri sorulmuştur. Sakinlerin %53'ü oybirliği sağlanacağını; %14'ü sağlanamayacağını belirtmiştir. %14'lük kesim ise bilmiyorum yanıtını vermiştir.

Binanızın yenilenmesi için binanızda oybirliği sağlanabileceğini düşünüyor musunuz?



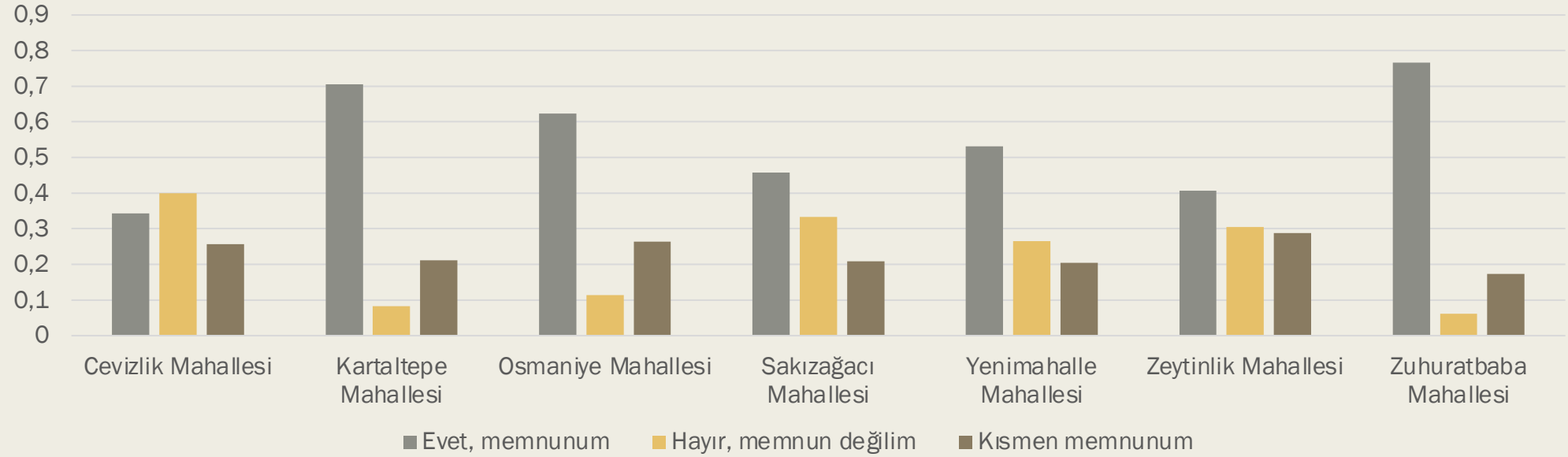
Katılımcılara yaşadıkları binanın hangi nizam tipine en yakın olduğu sorulmuştur. Mahallelere göre yanıtlar farklılık göstermiştir. Zuhuratbaba Mahallesinden %77 ve Kartaltepe Mahallesinden %58 oranında bitişik nizam yanıtı alınırken, Zeytinlik Mahallesinden katılımcıların %88'si ayırık nizam cevabı vermiştir.

Yaşadığınız binanın nizam tipi hangisine en yakındır?

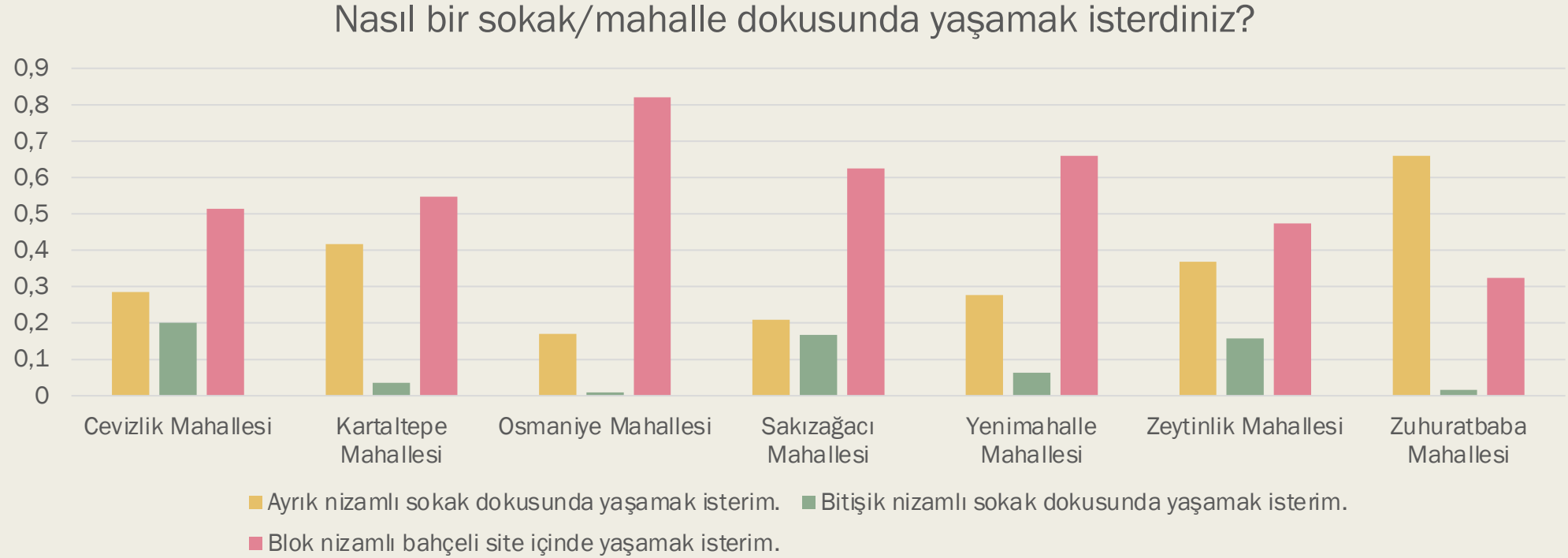


Katılımcılara yaşadıkları yapının bulunduğu sokak/mahalle dokusundan memnun olup olmadıkları sorulmuş, %65'i memnun olduğu yanıtını vermiştir.

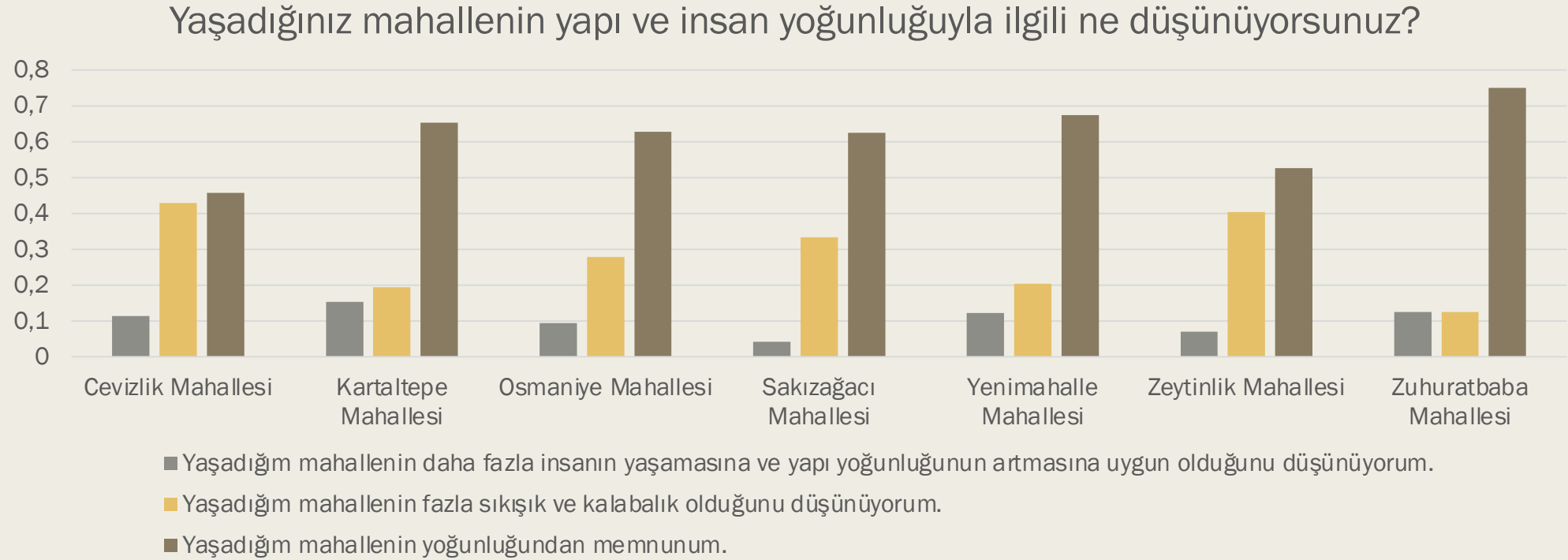
Yaşadığınız yapının bulunduğu sokak/mahalle dokusundan memnun musunuz?



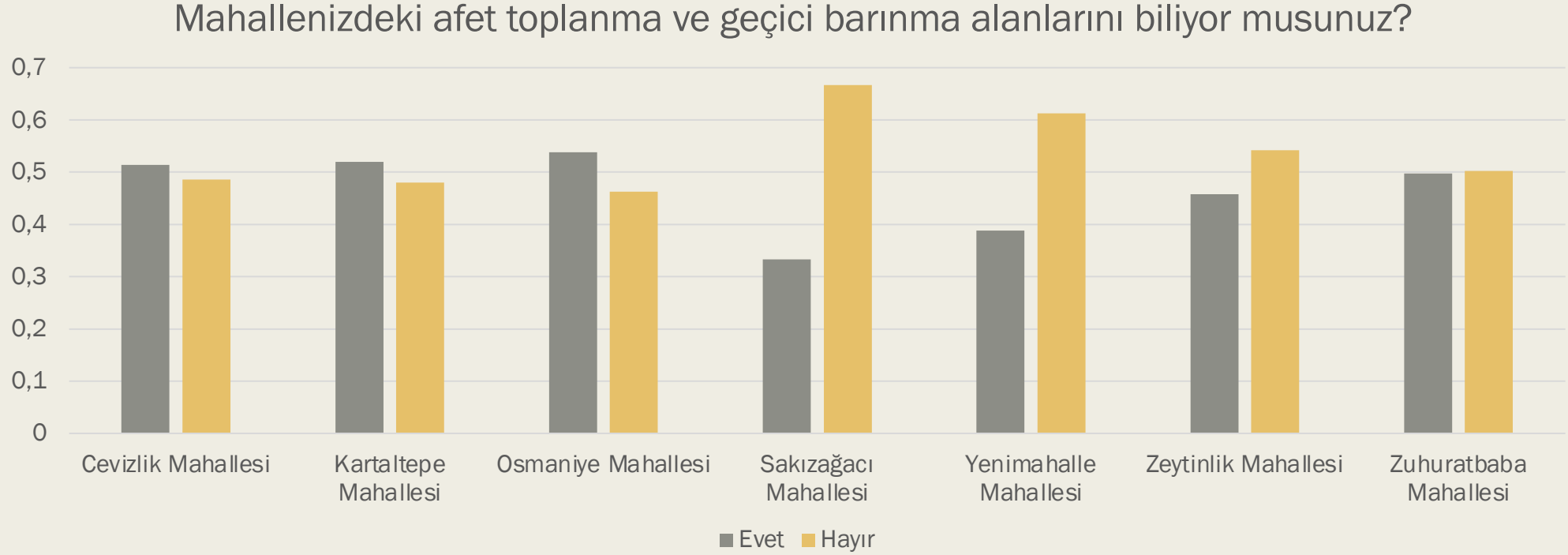
Nasıl bir sokak/mahalle dokusunda yaşamak istedikleri sorulan katılımcıların %57'si blok nizam, %39'u ayırık nizam yanıtını vermiştir.



Yaşadıkları mahallenin yapı ve insan yoğunluğuyla ilgili ne düşündükleri sorulan katılımcıların %65'i mevcut yoğunluktan memnun olduğunu belirtmiştir. Önceki soruda, katılımcıların %53 yenileme yöntemi olarak inşaat haklarının artırılması yanıtını verirken mahalle yoğunluğu sorulduğunda sakinlerin yalnızca %12'si yaşadıkları mahallenin yoğunluğunun artmasının uygun olduğunu düşündüğünü belirtmiştir.

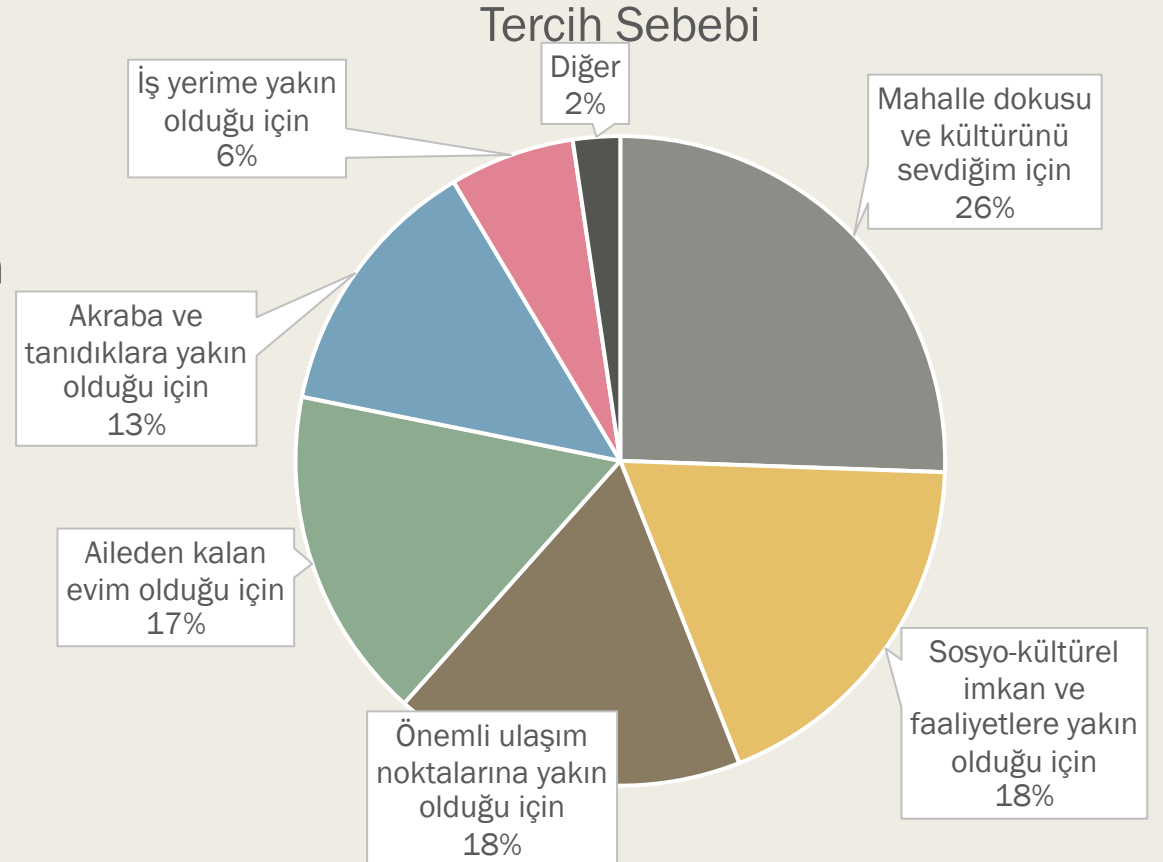


Mahallelerdeki afet toplanma ve geçici barınma alanlarını bilip bilmedikleri sorulmuş ve katılımcıların %50'si hayır yanıtını vermiştir. Sakızağacı Mahallesi ise bu oran %67'dir.



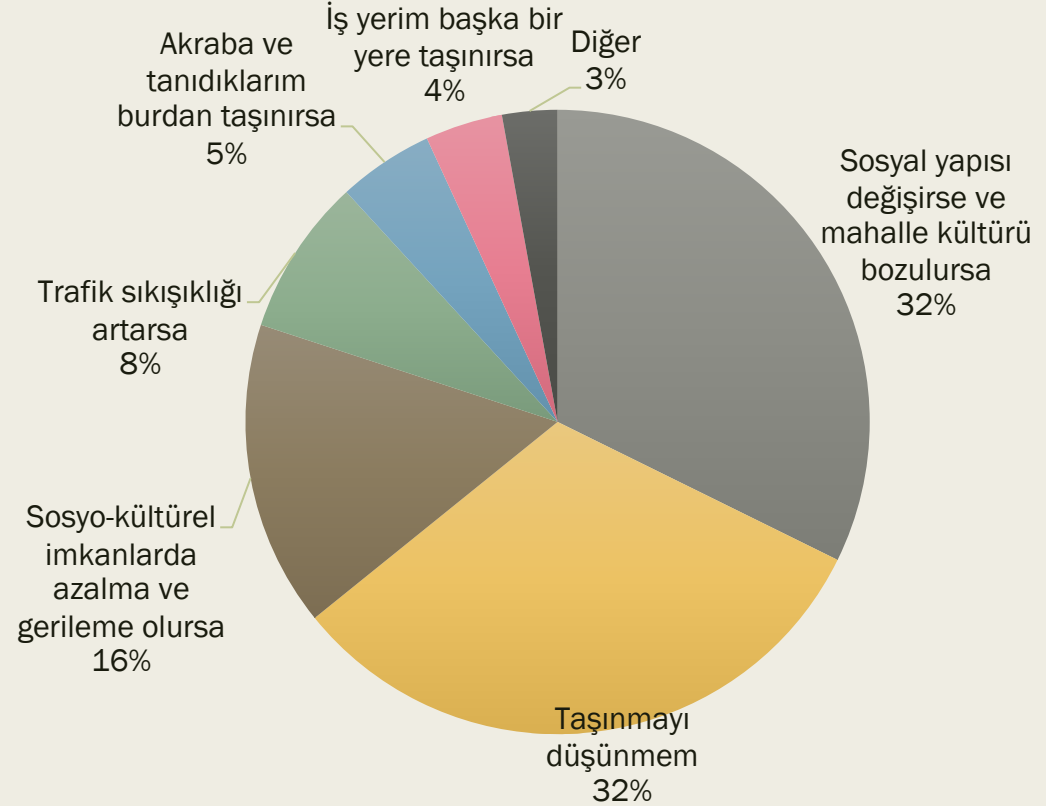
Katılımcılara ikamet için neden Bakırköy'ü tercih ettikleri sorulmuş ve sunulan seçeneklerden yapılan seçimler aşağıdaki pasta grafikte verilmiştir. Mahalle dokusu ve kültürünün en önemli tercih sebebi olduğu görülmüştür. Katılımcıların belirttiği diğer sebepler ise listede verilmiştir.

- Esnafı tanıdığım için
- Burada doğup büyüdüğüm için
- Birkaç kuşaktır Bakırköy'de oturduğumuz için
- Kendimi özgür hissettiğim için.
- «Bakırköylü» olmak özel olduğu için.

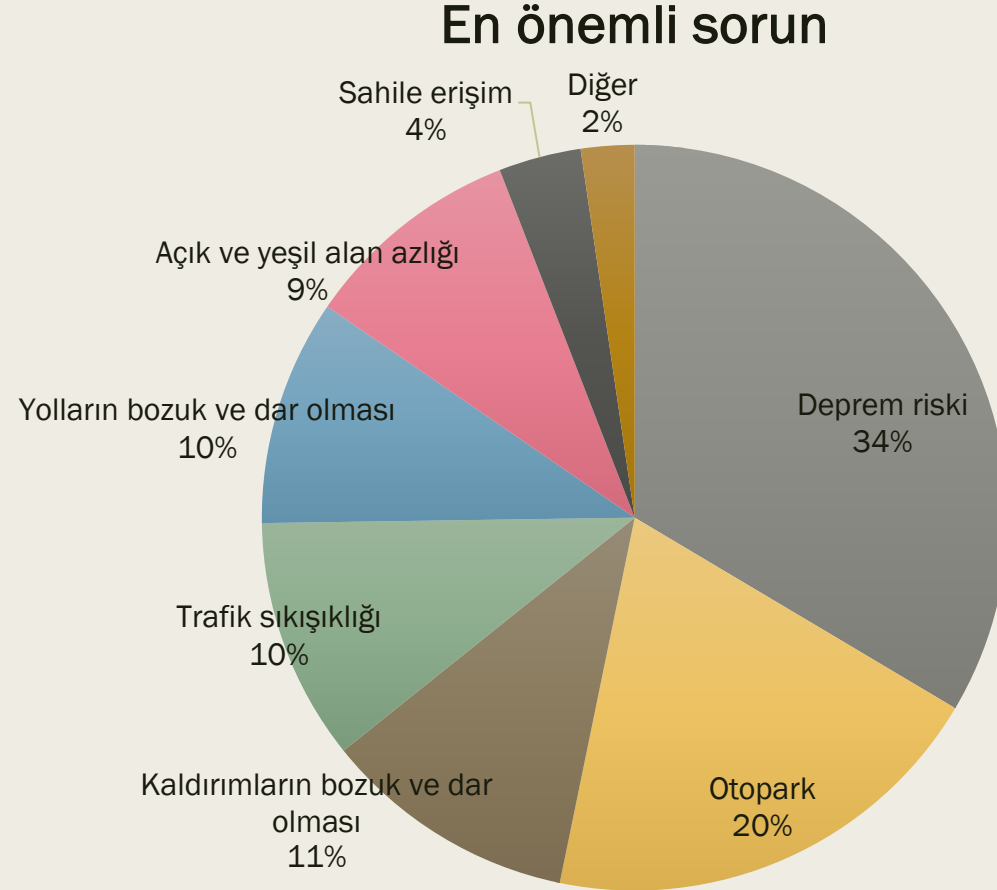


Katılımcılara hangisi gerçekleşirse Bakırköy'den taşınmayı düşünürsünüz diye sorulmuştur. Bir önceki soruda Bakırköy'ü tercih etme sebebi olarak gösterilen «sosyal yapı ve mahalle kültürünün değişmesi» %32'lik oran ile verilen yanıtların yaklaşık üçte birini oluşturmuştur. «Taşınmayı düşünmüyorum» seçeneği de aynı oranda (%32) tercih edilmiştir. Sonuçlar sakinlerin mahallelerine olan bağlılığını ortaya koymaktadır.

Taşınma Sebebi

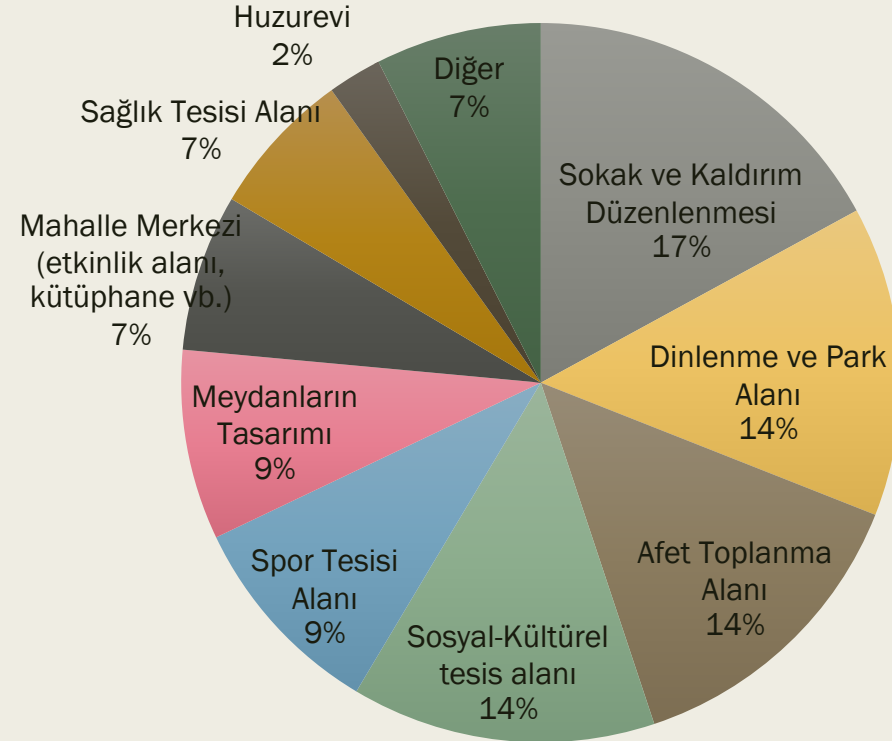


Bakırköy'ün en önemli sorunu nedir sorusuna %34'lük oran ile deprem riski cevabı verilmiştir. Sonrasında ise %20 ile otopark sorunu öne çıkmıştır. Açık ve yeşil alan azlığı, yolların dar ve bozuk olması ve trafik sıkışıklığı da yine önemli problemler olarak değerlendirilmiştir.



Mahallenizde hangisinin yapılması sizin için daha önceliklidir sorusuna katılımcıların %17'si sokak ve kaldırımların düzenlenmesi yanıtını vermiştir. Dinlenme ve park alanı, afet toplanma alanı ve sosyal-kültürel tesis alanı yanıtları da eşit oranda tercih edilmiş (%14) ve önce çıkan konular olmuştur.

Öncelikli olarak çözüm üretilmesi istenen konular



Bakırköy'ün ulaşım ile ilgili en önemli sorunu sorulduğunda otopark problemi öne çıkmıştır. Verilen diğer yanıtlar ise aşağıdaki gibidir:

Otopark sorunu

Trafik yoğunluğu

Minibüsler /özellikle meydandan kalkanlar

Yolların-sokakların dar olması / bozuk olması

Alışveriş merkezlerinden kaynaklı yoğunluk

Kalabalık, ilçe dışından gelen insan ve araç yoğunluğu

Deniz ulaşımının yeterli olmaması

İncirli ve İstanbul Caddesi trafik sıkışıklığı

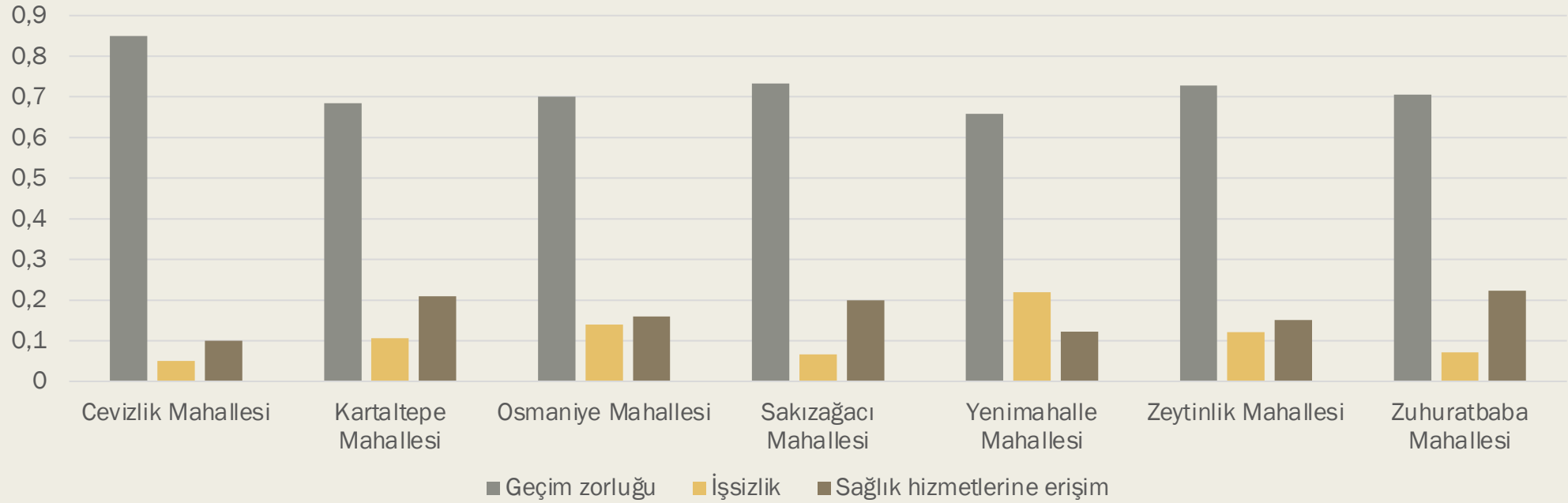
Raylı sistem altyapısının yetersiz olması ve entegrasyonun tam anlamıyla sağlanamaması

E-5 Bakırköy bağlantısında yaşanan trafik yoğunluğu

Sahile erişim için yeterli ulaşım imkanının bulunmaması

Pandemi sürecinde Bakırköy'de yaşadığınız en önemli zorluk nedir sorusuna katılımcıların %70'i geçim zorluğu yanıtını vermiştir.

Pandemi sürecinde Bakırköy'de yaşadığınız en önemli zorluk nedir?



Katılımcılar pandemi sürecinde yaşadıkları diğer zorluklar olarak aşağıdakileri belirtmiştir:

Zuhuratbaba pazarının kapatılması ucuz gıdaya erişim engeli

Yürüyüş alanı olmaması

Yüksek bulaş riski

Trafik

Sokağa çıkma yasağı

Önemli bir problem yaşamadım

Otopark sıkıntısı

Kalabalık

İnsanların pandemi kurallarına yeterince riayet etmemeleri

Dışarı çıkma yasakları

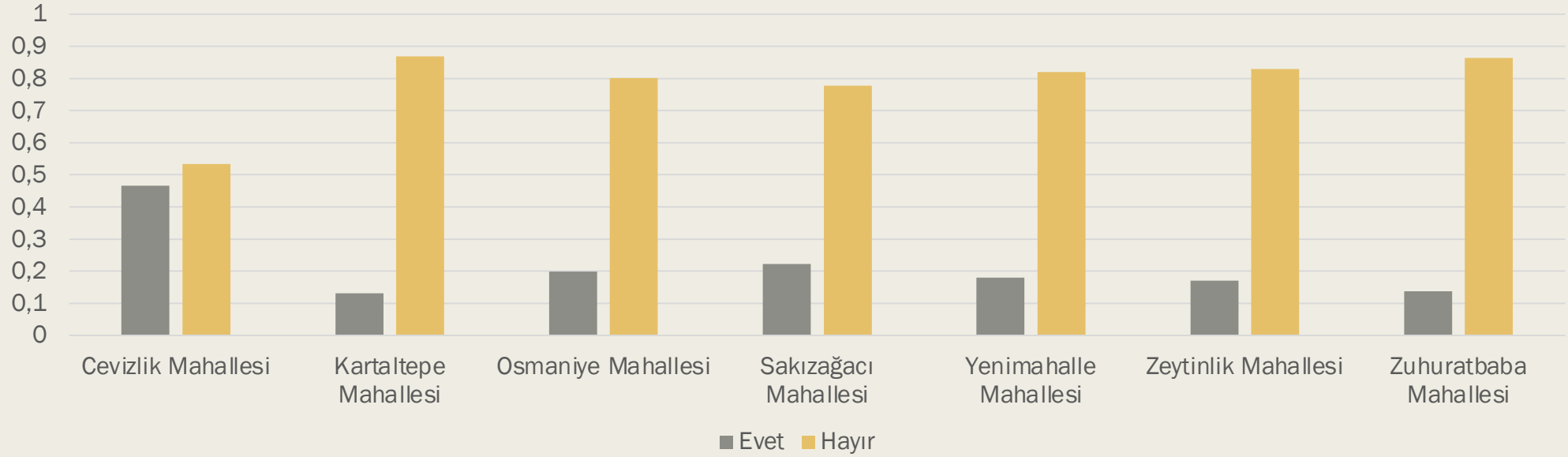
Belediye hizmetlerinin yetersizliği

Açık alan yetersizliği

65 yaş üzeri kısıtlamaları

Bakırköy'deki plan süreci ile ilgili 28 Mart'ta gerçekleştirilmiş olan Bilgilendirme Toplantısına katıldınız mı sorusuna katılımcıların %83'ü hayır yanıtı vermiştir.

Bakırköy'deki plan süreci ile ilgili 28 Mart'ta gerçekleştirilmiş olan Bilgilendirme Toplantısına katıldınız mı?



Bakırköy'deki plan süreci ile ilgili 28 Mart'ta gerçekleştirilmiş olan Bilgilendirme Toplantısına katılmama/katılamama sebepleri de sorulmuş ve aşağıdaki yanıtlar alınmıştır.

İşim, okulum vardı

Haberim yoktu

Sağlık sorunları sebebiyle

Şehir dışındaydım / yurt dışındaydım

İnternet bağlantısı sorunu yaşadım

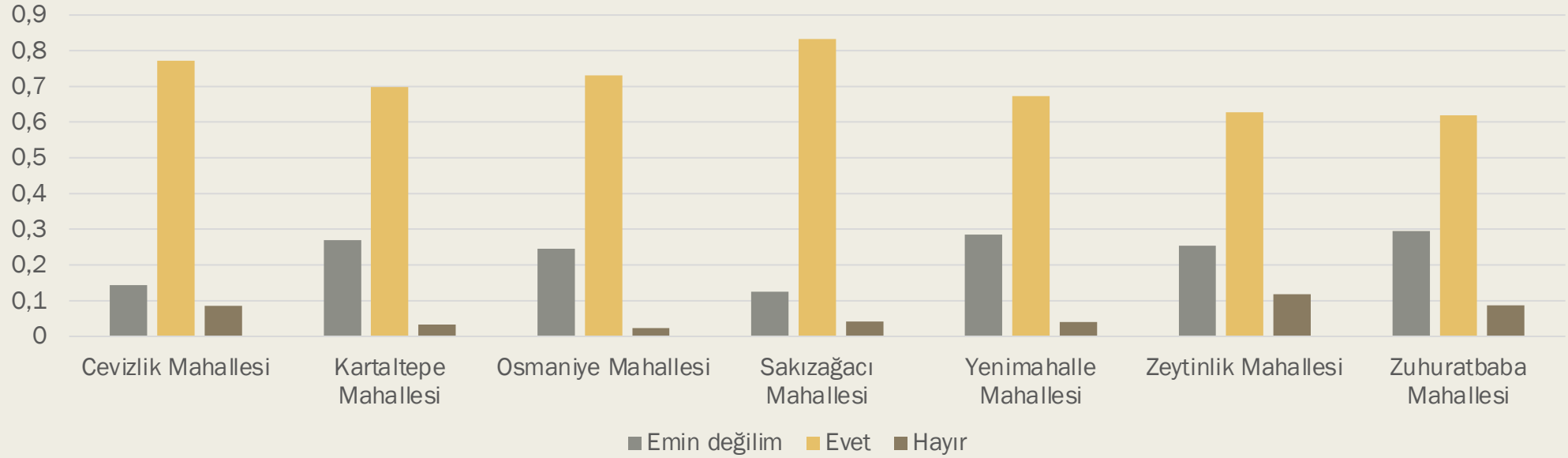
Pandemi nedeniyle katılamadım (Çevrimiçi olmadığını düşünerek)

Zoom programını kullanamıyorum

Daha sonra YouTube üzerinden toplantıyı izledim.

Bakırköy'ün plan çalışmaları ile ilgili bundan sonra gerçekleştirilecek toplantılara katılmak ister misiniz sorusuna katılımcıların %69'u evet, %26'sı ise emin değilim yanıtını vermiştir.

Bakırköy'ün plan çalışmaları ile ilgili bundan sonra gerçekleştirilecek toplantılara katılmak ister misiniz?



- Sakinlere plan alıřmalarına iliřkin grř ve nerileri sorulmuřtur. Plan blgesinden anket katılımcılarının %46'sı bu soruya cevaben beklentilerini iletmiř, beklentilerini iletlenlerin byk bir ođunluđu kat artıřı istediđini ifade etmiřtir.